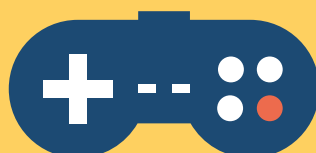


# Gids voor een drugbeleid op school

Hoe gaat de school op de beste manier  
om met alcohol, illegale drugs,  
psychoactieve medicatie, gokken  
en (problematisch) gamen?



# Legende

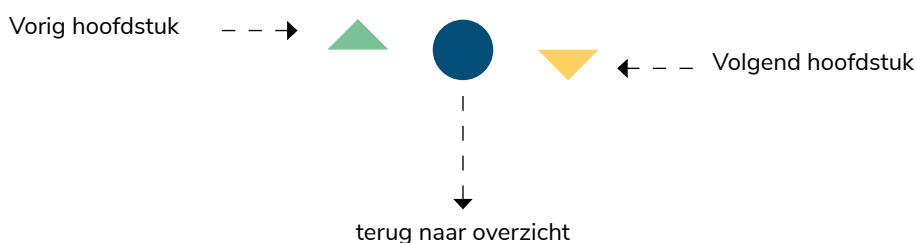


## Dit is een interactieve pdf.

Hij zit vol met aanklikbare links en pagina's



### Hoe navigeren?



- ▶ Dit draaiboek is een interactief geheel. Het moet niet in chronologische volgorde gebruikt te worden, u kan er vrij door navigeren. Op de volgende pagina vindt u een interactief overzicht van de inhoud. Klik op de informatie die u nodig heeft, en u springt meteen naar de juiste inhoud.
- ▶ Werkbladen zijn aangeduid met een icoon in de rechterbovenhoek.

INHOUD	
1. <b>Waarom een drugbeleid op school?</b> Een DOS biedt het kader waar alle initiatieven rond middelengebruik in passen. Hier lees je waarom dat van belang is.	p. 5
2. <b>Opbouw van een drugbeleid op school</b> Waarom bestaat een drugbeleid? Welk proces doorloopt de school om het te ontwikkelen of herwerken?	p. 7
3. <b>Successfactoren voor een 'fit' proces</b> Ontwikkel uw school voor het eerst een DOS? Met deze tips schietten jullie uit de startblokken.	p. 12
4. <b>Vooronderzoek</b> Met deze tools bepaalt u de prioritaire doelstellingen van het DOS voor uw school.	p. 15
<b>Het drugbeleid op school uitwerken</b>	
5. <b>Uitwerken van een visie</b> Hoe staat jullie school tegenover de alcohol- en drugthema's? Het antwoord op deze vraag is de basis waar de vier pijlers van een DOS op gebouwd worden.	p. 22
6. <b>PIJLER Afspraken en regels</b> Wat mag, wat mag niet?	p. 28
7. <b>PIJLER Zorg en begeleiding</b> Hoe bestrijden met problemen begeleidt?	p. 41
8. <b>PIJLER Educatie</b> Misbruikgebruik als inhoudelijke thema?	p. 62
9. <b>PIJLER Omgevingsinterventies</b> Hoe verer zorgen dat de schoolomgeving gezonde keuzes stimuleert?	p. 75
10. <b>Evaluatie &amp; Bijsturing</b> Evalueer zowel het uitwerkingsproces, als de inhoud van het DOS. Hou het beleid levend, en zorg dat het up to date blijft met de situatie op school.	p. 84
<b>BIJLAGE 1</b> Checklist: Waar staat de school?	p. 90
<b>BIJLAGE 2</b> Nodenbevraging middelengebruik	p. 93

# INHOUD

Deze gids is een leidraad om een Drugbeleid op School (DOS) uit te werken. We geven u de nodige informatie over de verschillende componenten van een DOS en praktische tips om een drugbeleid uit te werken op maat van uw school. Ook aan scholen die al een beleid ontwikkelden en dit willen evalueren of herwerken, biedt deze gids de nodige suggesties.

## 1. **Waarom een drugbeleid op school?**

Een DOS biedt het kader waar alle initiatieven rond middelengebruik in passen. Hier lees je waarom dat van belang is.



p. 5

## 2. **Opbouw van een drugbeleid op school**

Waaruit bestaat een doeltreffend DOS? Welk proces doorloopt de school om het te ontwikkelen of herwerken?



p. 8

## 3. **Succesfactoren voor een vlot proces**

Ontwikkelt uw school voor het eerst een DOS? Met deze tips schieten jullie uit de startblokken.



p. 13

## 4. **Vooronderzoek**

Met deze tools bepaalt u de prioritaire doelstellingen van het DOS voor uw school.



p. 16

## Het drugbeleid op school uitwerken

## 5. **Uitwerken van een visie**

Hoe staat jullie school tegenover de alcohol- en drugthematiek? Het antwoord op deze vraag is de basis waar de vier pijlers van een DOS op gebouwd worden.



p. 23

## 6. **PIJLER**

### Afspraken en regels

Wat mag, wat mag niet?



p. 29

## 7. **PIJLER**

### Zorg en begeleiding

Hoe leerlingen met problemen begeleiden?



p. 42

## 8. **PIJLER**

### Educatie

Middelengebruik als inhoudelijk thema?



p. 63

## 9. **PIJLER**

### Omgevingsinterventies

Hoe ervoor zorgen dat de schoolomgeving gezonde keuzes stimuleert?



p. 76

## 10. **Evaluatie & Bijsturing**

Evalueer zowel het uitwerkingsproces, als de inhoud van het DOS. Hou het beleid levend, en zorg dat het up to date blijft met de situatie op school.



p. 85

## 11. **BIJLAGE 1**

**Checklist:**  
**Waar staat de school?**



p. 90

## 12. **BIJLAGE 2**

**Nodenbevraging**  
**middelengebruik**



p. 94



# 1.

## Waarom een drugbeleid op school?





## 1. Waarom een drugbeleid op school?

Hoe bepalen we als school  
onze houding tegenover middelengebruik?

Hoe reageren we wanneer er zich incidenten  
rond middelengebruik voordoen?

Hoe vangen we leerlingen op die problemen  
hebben met middelengebruik?

Wat leren we onze leerlingen  
over drugs?

Wil u als school een effectief antwoord bieden op deze vragen? Dan vraagt dit een beleidsmatige aanpak op lange termijn: een drugbeleid op school (DOS).

Want initiatieven die de school neemt rond middelengebruik zijn pas doeltreffend bij een holistische benadering, dat wil zeggen dat de school in haar geheel de gezondheidsboodschap ondersteunt. Wat u in de klas onderwijst (educatie) ondersteunt u het best met de regels op school (afspraken en regels), de reactie op eventuele problemen (zorg en begeleiding) en met een veilige, gezonde omgeving waar een gezonde keuze ook de gemakkelijkste keuze is (omgevingsinterventies). Beleidsmatig werken rond middelengebruik bevordert de structurele inbedding, zodat het beleid geïntegreerd wordt in de dagelijkse schoolwerking<sup>1</sup>. Een DOS maakt deel uit van de methodiek 'Gezonde School', waarmee u werkt aan een gezondheidsbeleid<sup>2</sup>.

Het Drugbeleid op School biedt een volwaardige aanpak om op alle aspecten van middelengebruik op school in te spelen en de vakoverschrijdende eindtermen in te vullen. U werkt beleidsmatig, bereidt u voor en anticipeert op een effectieve manier op middelenproblemen en de gevolgen ervan.

Deze gids is een leidraad om een DOS uit te werken. We geven u de nodige informatie over de verschillende componenten van een DOS en praktische tips om een drugbeleid uit te werken op maat van uw school. Ook aan scholen die al een beleid ontwikkelden en dit willen evalueren of herwerken, biedt deze gids de nodige suggesties.

<sup>1</sup> Meer informatie over de "Whole school approach" vindt u op [www.schools-for-health.eu/she-network](http://www.schools-for-health.eu/she-network). Het SHE-netwerk is onderdeel van WHO-Europe.

<sup>2</sup> Meer informatie vindt u op [www.gezondeschool.be](http://www.gezondeschool.be)



### **De voordelen van een Drugbeleid op School:**

- ▶ een veilige, gezonde schoolomgeving creëren waar de ontwikkeling van de leerlingen niet in het gedrang komt door middelengebruik
- ▶ uitwerking van de vakoverschrijdende eindtermen, niet alleen door educatie over het thema, maar door het hele beleid
- ▶ deskundigheidsbevordering van leerkrachten in het omgaan met het thema middelengebruik
- ▶ anticipatie op incidenten rond middelengebruik

### **Over welke middelen kan een drugbeleid op school gaan?**

Een DOS kan gaan over alcohol, illegale drugs, psychoactieve medicatie, gokken en (problematisch) gamen. De overkoepelende termen 'middelengebruik' of 'alcohol- en druggebruik' worden gebruikt om bovenstaande middelen en gedragingen te benoemen.

Mis je andere middelen? Omgaan met tabak of energy drinks vraagt een gelijkaardige beleidsmatige aanpak in het gezondheidsbeleid op school.

Meer informatie over deze thema's vind je op [www.gezondeschool.be](http://www.gezondeschool.be) en [www.gezondleven.be](http://www.gezondleven.be).

---



# 2.

## Opbouw van een drugbeleid op school





## 2. Opbouw van een drugbeleid op school: visie, pijlers en acties

Een DOS is opgebouwd uit vier pijlers die u samen met een werkgroep op school uitwerkt. Het focust op een duidelijke **afspraken en regels** over alcohol en andere illegale drugs, tekent een **begeleidingstraject** uit voor leerlingen met (mogelijke) problemen en werkt preventief met **educatie**. Dit alles wordt ondersteund door **omgevingsinterventies (structurele maatregelen in de schoolcontext)**.

Alle pijlers zijn even belangrijk en complementair. Het succes van het beleid neemt toe naarmate de pijlers evenwichtiger worden uitgewerkt. De **visie** op middelengebruik kleurt de invulling van deze pijlers.

**De pijlers worden uitgewerkt aan de hand van drie acties.** Alle acties zijn van belang voor het slagen van het DOS.

- ▶ U start met de **beleidsmatige uitwerking** van de pijler.
- ▶ Als de pijler eenmaal is uitgewerkt, worden de van beleidsmatige afspraken naar leerkrachten, leerlingen, ouders en andere betrokkenen (CLB, ...) gecommuniceerd.
- ▶ Het volledige schoolteam draagt het DOS uit, daarom is het heel belangrijk om in te zetten op **deskundigheidsbevordering**. Concreet zorgt u er dus voor dat de teamleden meer kennis verwerven over het omgaan met de alcohol- en drugthematiek, dat ze vaardigheden aangeleerd krijgen om op de gepaste manier te reageren, dat ze zich comfortabel voelen om middelengebruik bespreekbaar te maken in de klas, enzovoort.

De combinatie van de pijlers en de acties vormt de **DOS-matrix**.

VISIE			
Actie Pijler	Beleid uitwerken	Communicatie aan	Deskundigheid bevorderen
<b>Afspraken en regels</b>	Matrix regels en procedures	- Schoolteam - Leerlingen - Ouders	- Grenzen stellen. - Productinformatie
<b>Zorg en begeleiding</b>	Begeleidingstraject	- Schoolteam - Leerlingen - Ouders - CLB	- Signalen herkennen. - Een verkennend gesprek voeren
<b>Educatie</b>	Educatief aanbod	- Schoolteam - Leerlingen - Ouders	- Productinformatie. - Praten over alcohol en andere drugs in de klas - Werken met educatieve pakketten - Uitdragen van een voorbeeldfunctie
<b>Omgevingsinterventies (structurele maatregelen)</b>	Structurele maatregelen	- Schoolteam - Leerlingen - Ouders	- Inspiratie en informatie





## Wat houden de pijlers in?



### AFSPRAKEN EN REGELS

In deze pijler legt de school duidelijke regels voor middelengebruik vast en bepaalt ze procedures wanneer een leerling deze regels overtreedt. Hierdoor anticipeert de school op mogelijke incidenten, maar werkt u evengoed preventief door duidelijk te stellen wat de normen zijn op school.



### ZORG EN BEGELEIDING

Met deze pijler werkt de school uit welke zorg en begeleiding ze aanreikt aan leerlingen met (vermoedelijke) problemen door alcohol en/of drugs. De school tekent een begeleidings-traject uit met duidelijke taakomschrijvingen voor het signaleren, begeleiden en eventueel doorverwijzen van leerlingen.



### Visie:

Hoe kijken we naar middelengebruik, gamen en gokken?



### EDUCATIE

Met de pijler educatie werkt de school uit hoe ze leerlingen stimuleert tot een gezonde levensstijl op vlak van middelengebruik. Dit gebeurt door het aanbieden van continue en effectieve educatie over het alcohol- en drugthema en het aanleren van persoonlijke en sociale vaardigheden.



### OMGEVINGSINTERVENTIES

Ook meer structurele maatregelen dragen bij tot een betere werking van het DOS. De focus ligt hierbij op ondersteunende maatregelen die er voor zorgen dat preventie kan gebeuren in een veilige en constructieve omgeving die gezonde keuzes stimuleert. Acties zijn gericht op de fysieke schoolomgeving, een positief schoolklimaat en het betrekken van de brede omgeving van de school.

## 2.1. Ontwikkeling van een drugbeleid op school

Een DOS ontwikkel je niet in drie tellen. Het is een circulair proces van ontwikkelen, toepassen en aanpassen. Het vergt enige voorbereiding en het bestaat uit een aantal stappen die je doorloopt. Voer je alle stappen uit, dan kan je spreken van een kwalitatief goed DOS.



### Vooronderzoek

Of u nu een DOS voor de eerste keer ontwikkelt, bijstuurt of van onder het stof haalt, echt van start gaan doet u met een **vooronderzoek**. Hierbij maakt u een inventaris van wat er al gebeurt op school. Zelfs al heeft de school geen uitgeschreven DOS, vaak zijn er toch al heel wat initiatieven genomen die in het DOS kunnen passen. Denk aan een projectdag, een alineas uit het schoolreglement, een pedagogische studiedag e.d. Tegelijkertijd onderzoek je tijdens het vooronderzoek wat er leeft op school. Wat zijn vragen en noden bij het schoolteam? Hoe leeft het thema bij de leerlingen?

### Visie en doelstellingen

Heeft uw school nog geen DOS, dan begint het uittekenen van een DOS met de vraag **“Hoe staat onze school tegenover middelengebruik?”**. Het antwoord hierop schrijft u neer in de visie. Hierin omschrijft de school haar houding tegenover alcohol en andere drugs, samen met de doelstellingen die ze met het DOS wil bereiken. De visie biedt het kader en het houvast om alle verdere initiatieven uit te werken.

#### U heeft al een DOS?

Ook als u uw DOS wil herwerken, kan het zijn dat u vaststelt dat de visie op papier niet meer beantwoordt aan de realiteit. In dat geval herwerkt u best ook de visietekst.

## Pijlers

Om een effectief DOS te krijgen werkt u alle **pijlers** evenwaardig uit: afspraken en regels, zorg en begeleiding, educatie en omgevingsinterventies. Dit gebeurt aan de hand van drie acties. De start is steeds het **beleidsmatig uitwerken** van de pijler. Daarna volgt de communicatie naar leerkrachten, leerlingen, ouders en CLB en de **deskundigheidsbevordering** van het schoolteam.

Het is echter niet realistisch om alle taken binnen de vier pijlers gelijktijdig uit te werken. Bepaal daarom prioritaire **doelstellingen** die u tijdens de loop van het project wilt behalen. Hiervoor baseert u zich op het vooronderzoek.

## Evaluatie & bijsturing

Ligt het DOS op tafel? Wordt het al een tijdje toegepast? Dan maakt u best een **evaluatie** van het proces en van de ondernomen acties. Hoe verliep de ontwikkeling? Zijn de acties voldoende en doeltreffend? Wat zijn de ervaringen van het schoolteam? Leert de ervaring dat bepaalde procedures nog niet volledig afgestemd zijn op de realiteit?

### U heeft al een DOS?

Na verloop van tijd kan het zijn dat u door opgedane ervaring, wijzigingen in de leerlingenpopulatie, verloop in het schoolteam, veranderingen in wetgeving, ... het DOS terug moet activeren en/of de invulling van het DOS moet wijzigen. U komt dan terug in de fase van het vooronderzoek terecht.



3.

# Succesfactoren voor een vlot proces





## 3. Succesfactoren voor een vlot proces

Een goede voorbereiding is het halve werk. Wil u uw inspanningen maximaal benutten, hou dan rekening met een aantal factoren die de kans op het slagen vergroten.

**TIP**

### Do's!

- ▶ Start een werkgroep op
- ▶ Zorg voor een mandaat van de directie
- ▶ Betrek de volledige school en zorg voor een draagvlak

### 3.1. Start een werkgroep op

Om ervoor te zorgen dat het DOS slaagt, wordt het best uitgewerkt door een representatieve en gemotiveerde werkgroep, bijvoorbeeld de werkgroep gezondheidsbeleid of een aparte werkgroep DOS.

- ▶ Een goede werkgroep is representatief voor de hele school. Betrek minimaal directie, leerkrachten en leerlingenbegeleiders, maar denk ook aan ander schoolpersoneel, CLB, ouders en leerlingen. Vergeet ook niet de andere leden van het schoolteam buiten de werkgroep te informeren.
- ▶ In de werkgroep worden verschillende taken verdeeld, zodat iedereen een actieve rol opneemt. Duid minstens een coördinator en een verslaggever aan<sup>3</sup>.

### 3.2. Zorg voor een mandaat van de directie

Het is noodzakelijk dat de werkgroep haar mandaat en werkingsruimte kent voor ze aan de slag gaat. Daarom moet de directie het mandaat duidelijk formuleren en formaliseren: heeft de werkgroep een informerende, adviserende dan wel beslissende bevoegdheid?

Bepaal daarnaast langs welke weg het beleid geformaliseerd wordt (inrichtende macht, participatieraad, ...). Zo kan de werkgroep haar voorstellen of advies correct voorleggen aan de juiste persoon of het juiste beslissingsorgaan.

<sup>3</sup>Maes, L., & Pollet, D. (2004). Drugbeleid op school. Een kwalitatieve implementatiestudie. Gent: VAD.



### 3.3. Heb aandacht voor een draagvlak

Een draagvlak is essentieel voor het slagen van het DOS. Teamleden die het DOS onderschrijven, zullen het ook op een goede manier toepassen. Ook de teamleden buiten de werkgroep informeren en betrekken bij de uitvoering is noodzakelijk.

In de leraarskamer hangen we regelmatig nieuwe wist-je-datjes uit over het DOS. Recent hing omhoog: 'Wist je dat je als leerkracht ook het goede voorbeeld geeft aan de schoolpoort? Roken kan niet.'

#### Wat kan je doen?

- ▶ Communiceer regelmatig over het DOS en deel updates mee tijdens de ontwikkeling ervan, bijvoorbeeld tijdens personeelsvergaderingen, pedagogische studiedagen, op Smartschool, in de leraarskamer, ...
- ▶ Bekijk het DOS kritisch vanuit het oogpunt van de verschillende profielen in het schoolteam.
- ▶ Heb voldoende aandacht voor communicatie en deskundigheidsbevordering tijdens het uitwerken van de pijlers.
- ▶ Werk met aanspreekpersonen alcohol en drugs binnen de school.

**TIP**

Werken met meerdere aanspreekpersonen voor het thema middelengebruik zorgt voor continuïteit. De school kan er bijvoorbeeld voor kiezen om een aanspreekpersoon aan te stellen per pijler. Andere leerkrachten kunnen bij hen terecht met vragen. Zij hebben een centrale rol in het verwerven van vaardigheden en het uitdragen ervan in het team.

### 3.4. Liever niet alleen? Een coach staat voor u klaar!

Met deze gids kan u als school zelfstandig een DOS uitwerken. Voor ondersteuning hierbij kan u een beroep doen op het CGG-preventiewerk tabak, alcohol en andere drugs<sup>4</sup>. Tijdens een coaching werkt de preventiewerker als externe en neutrale procesbegeleider en levert expertise aan over het thema. Hij begeleidt en stuurt het proces, geeft opdrachten, zet aan tot nadenken en biedt achteraf ook vorming aan het schoolteam.

#### Een coach...

- ▶ begeleidt en stuurt het proces
- ▶ geeft opdrachten
- ▶ zet aan tot nadenken
- ▶ biedt specifieke expertise
- ▶ biedt vorming aan het schoolteam (ook na het proces)

**TIP**

<sup>4</sup> Een tabak, alcohol- en drugpreventiewerker in uw buurt vindt u via [www.vad.be](http://www.vad.be). Het is ook mogelijk dat (inter)gemeentelijke preventiewerkers of medewerkers van het CLB de rol van coach op zich nemen.



4.

# Vooronderzoek





## 4. Vooronderzoek

Tijdens het vooronderzoek brengt u samen met de werkgroep in kaart wat er al gebeurt op school en wat er leeft bij leerkrachten en leerlingen rond het thema. Zo krijgt u een overzicht van de goed lopende zaken, knelpunten en noden in de huidige situatie. Al deze elementen worden gebundeld in een conclusie. Op basis van dit vooronderzoek bepaalt de werkgroep prioriteiten en werkt u een plan uit.

In het vooronderzoek neemt u drie initiatieven. De eerste twee initiatieven zijn noodzakelijk, het derde is een optionele aanvulling.

- ▶ De werkgroep maakt een globale stand van zaken met de checklist '[Waar staat de school?](#)'.
- ▶ Het schoolteam wordt bevestigd aan de hand van de '[Nodenbevestiging](#)'. Welke ervaringen zijn er met alcohol en andere drugs of met het bestaande DOS? Met welke situaties wordt men geconfronteerd? Welke vragen kreeg men? In hoeverre voelt men zich capabel om hierop te antwoorden of te reageren? Wat zijn de sterktes en de zwaktes van het huidige beleid? Ga ook na welke elementen van het beleid er (minder) goed gekend zijn bij de leden van het schoolteam.
- ▶ Met de **VAD-Leerlingenbevestiging** kan u een analyse maken van de beginsituatie op de school. Zo krijgt u een objectief beeld van het middelengebruik in de leefwereld van de leerlingen (frequentie en hoeveelheid van gebruik, motieven, houding van vrienden, beschikbaarheid, enzovoort). U krijgt ook informatie over hun ervaringen met het drugbeleid op school. Als school ontvangt u nadien een rapport met de anonieme resultaten van uw school. Zo kan u gerichte acties ondernemen en evalueren of doelstellingen worden bereikt. De VAD-Leerlingenbevestiging reikt je ook een tool aan om de communicatie en de dialoog over het thema te bevorderen.

### 4.1 Hoe gaat u te werk in het vooronderzoek?

#### Acties

- ▶ Opdracht 1: invullen van de checklist '[waar staat de school?](#)'
- ▶ Opdracht 2: nodenbevestiging bij het schoolteam
- ▶ Opdracht 3: deelname aan de VAD- leerlingenbevestiging
- ▶ Opdracht 4: formuleer conclusies en bepaal prioritaire doelstellingen

#### Benodigd materiaal

- ▶ Bijlage '[Checklist: waar staat de school?](#)'
- ▶ Bijlage '[Nodenbevestiging](#)'

<sup>5</sup>Voor meer informatie of deelname aan de VAD-leerlingenbevestiging surf je naar [www.vad.be](http://www.vad.be), klik door naar 'leerlingenbevestiging'.



## OPDRACHT 1:

### Invullen van de checklist 'Waar staat de school?'

1. **Vul met de werkgroep [de checklist](#) in.** Indien nodig kan u informatie opzoeken in al bestaande beleidsdocumenten.
2. **Bespreek waar u staat.** De ingevulde checklist geeft een overzicht van waar u als school staat met het DOS en wat er nog ontbreekt.



## OPDRACHT 2:

### Nodenbevraging bij het schoolteam

1. **Laat een aantal leden van het schoolteam, die niet in de werkgroep zitten, de nodenbevraging invullen.** Tracht hiervoor een representatieve groep uit het schoolteam te bereiken (leerkrachten, leerlingenbegeleiders, leerlingen, CLB, mensen van het onthaal, de poetsdienst, ...)
  
  2. **Bundel de conclusies van de nodenbevraging.** Onderstaande vragen worden gebruikt in de nodenbevraging en geven richting bij het formuleren van een conclusie:
    - ▶ Waarmee wordt men geconfronteerd en welke mate van deskundigheid voelt men:
      - Welke vragen over middelen ontving het schoolteam van leerlingen?
      - In hoeverre voelde men zich capabel om deze vragen te beantwoorden?
      - Met welke situaties werd men geconfronteerd?
      - In hoeverre voelde men zich capabel om te reageren?
  
    - ▶ Afspraken en regels:
      - Welke regels rond middelengebruik zijn niet goed gekend?
      - Welke procedures voor regelovertreding zijn niet goed gekend?
      - Wat vindt men goed en wat minder goed aan de procedures voor regelovertreding?
- 
  - ▶ Vind een manier om ook leerlingen te betrekken: kunnen de conclusies bijvoorbeeld teruggekoppeld worden aan de leerlingenraad?
  - ▶ Maak en verspreid de vragenlijst digitaal om tijd te besparen bij de verwerking.
- 
- ▶ Zorg en begeleiding:
    - Welke procedures zijn niet goed gekend?
    - Wat vindt men goed en wat minder goed aan de procedures?
  
  - ▶ Educatie:
    - Is men op de hoogte van de aanpak van alcohol- en andere drugeducatie?
    - Wat vindt men goed en wat minder goed aan de aanpak?
  
  - ▶ Omgevingsinterventies:
    - Is men op de hoogte van de initiatieven die te maken hebben met omgevingsinterventies?  
Welke initiatieven worden onderbelicht?
    - Wat vindt men goed en wat minder goed aan de omgevingsinterventies?
3. **Koppel de resultaten terug naar het hele schoolteam.** Vraag of ze zich in de resultaten herkennen.
-

## OPDRACHT 3:

### Deelname aan de VAD leerlingenbevraging

De leerlingenbevraging is een continu aanbod van VAD waarmee scholen ondersteund worden in het werken aan de vier pijlers van een DOS. Met de VAD-Leerlingenbevraging kunt u een analyse maken van de actuele situatie op school. Zo kan u gerichte acties ondernemen en evalueren of doelstellingen worden bereikt. Met de VAD-Leerlingenbevraging heeft u ook een tool in handen waarmee u de communicatie en de dialoog over het thema kan bevorderen.

Wanneer uw school deelneemt aan de VAD-Leerlingenbevraging, neemt u bij alle leerlingen een door VAD voorziene digitale vragenlijst af. Deze vragenlijst gaat over het middelengebruik in hun leefwereld (frequentie en hoeveelheid van gebruik, motieven, houding van vrienden, beschikbaarheid, ...), alsook over de ervaringen van de leerlingen met het beleid op school rond alcohol en andere drugs.

Nadien ontvangt de school een persoonlijk rapport van de anonieme resultaten. In dit rapport worden positieve punten en aandachtspunten aangehaald en concrete tips voor de school geformuleerd. Verdere uitdieping van de resultaten gebeurt naar graad en geslacht. Na deelname wordt een verplichte vorming voorzien om aan de slag te gaan met de resultaten. Zowel in het rapport als in de vorming wordt steeds de link gelegd tussen de resultaten en het werken rond een DOS en de benodigde materialen.

Voor meer informatie of een deelname aan de VAD-leerlingenbevraging, surf naar [www.vad.be](http://www.vad.be), klik door naar leerlingenbevraging.

---

## OPDRACHT 4:

### Formuleer conclusies en bepaal prioritaire doelstellingen

Met de informatie uit de checklist, de nodenbevraging en eventueel de VAD-Leerlingenbevraging heeft u een goed zicht op de mate waarin de huidige regels, procedures en initiatieven gekend zijn, eenduidig zijn en toegepast worden op school.

1. **Formuleer een conclusie aan de hand van onderstaande tabel.** Vul de sterke punten en knelpunten in. Zo krijgt u een duidelijke kijk op de situatie en heeft u een tool in handen om prioriteiten te bepalen.

Bespreek volgende zaken:

- ▶ Waarmee wordt men op school geconfronteerd?
- ▶ Voelt men zich deskundig genoeg om hiermee om te gaan?
- ▶ Hoe staat het met de invulling van afspraken en regels, zorg en begeleiding, educatie en omgevingsinterventies?
- ▶ Zijn er verschillen in antwoorden tussen verschillende profielen op school (directie, pedagogisch en ander schoolpersoneel, ...)?
- ▶ Hoe kunnen positieve aspecten nog groeien?
- ▶ Hoe kunnen knelpunten aangepakt worden?
- ▶ Welke suggesties worden gedaan?

Conclusies vooronderzoek	Sterke punten in de huidige situatie	Knelpunten in de huidige situatie	Wat is nodig om knelpunten weg te werken en sterke punten nog te verbeteren?
Algemeen			
Afspraken en regels			
Zorg en begeleiding			
Educatie			
Omgevingsinterventies			

2. **Bepaal wat de prioritaire doelstellingen van het DOS zijn.** Bepaal in welke tijdsperiode u hieraan wil werken.

- ▶ Neem ook jaarlijks terugkerende activiteiten op (zoals bijvoorbeeld een projectweek rond gezondheid, briefing beleid aan nieuwe leerkrachten, ...)
- ▶ Ook kleine acties kunnen opgenomen worden in het schema (bijvoorbeeld ophangen posters Druglijn)

Prioritaire doelstellingen			
Periode ..... - .....	Beleid	Communicatie	Deskundigheid
Afspraken en regels			
Zorg en begeleiding			
Educatie			
Omgevingsinterventies			

.....



# 5.

## Uitwerken van een visie





### AFSPRAKEN EN REGELS

In deze pijler legt de school duidelijke regels voor middelengebruik vast en bepaalt ze procedures wanneer een leerling deze regels overtreedt. Hierdoor anticipeert de school op mogelijke incidenten, maar werkt u evengoed preventief door duidelijk te stellen wat de normen zijn op school.



### ZORG EN BEGELEIDING

Met deze pijler werkt de school uit welke zorg en begeleiding ze aanreikt aan leerlingen met (vermoedelijke) problemen door alcohol en/of drugs. De school tekent een begeleidings-traject uit met duidelijke taakomschrijvingen voor het signaleren, begeleiden en eventueel doorverwijzen van leerlingen.



#### Visie:

Hoe kijken we naar middelengebruik, gamen en gokken?



### EDUCATIE

Met de pijler educatie werkt de school uit hoe ze leerlingen stimuleert tot een gezonde levensstijl op vlak van middelengebruik. Dit gebeurt door het aanbieden van continue en effectieve educatie over het alcohol- en drugthema en het aanleren van persoonlijke en sociale vaardigheden.



### OMGEVINGSINTERVENTIES

Ook meer structurele maatregelen dragen bij tot een betere werking van het DOS. De focus ligt hierbij op ondersteunende maatregelen die er voor zorgen dat preventie kan gebeuren in een veilige en constructieve omgeving die gezonde keuzes stimuleert. Acties zijn gericht op de fysieke schoolomgeving, een positief schoolklimaat en het betrekken van de brede omgeving van de school.



## 5. Uitwerken van een visie

Bij het uitwerken van een DOS is het belangrijk dat er een gemeenschappelijke – schooleigen – visie is op de alcohol- en drugthematiek. Met het uitwerken van de visie geeft de school een antwoord op de vraag 'Hoe staan wij, als school, tegenover middelengebruik?'.  

---

### Een visie omvat twee kernvragen:

- ▶ Wat verstaat de school onder middelengebruik en –problemen?
- ▶ Wat wil de school bereiken met het DOS?

De belangrijkste doelstelling bij het uitwerken van een visie is om alle neuzen in dezelfde richting te draaien. De visie biedt de rode draad tijdens het verder uitwerken van de pijlers. De visie zal bijvoorbeeld al grotendeels bepalen wat u als school toelaat en wat niet of welke vorm van begeleiding op school kan aannemen. U houdt de visie best gedurende het hele proces bij de hand. Er kan naar teruggegrepen worden als er discussie is bij het uitwerken van de pijlers.  

---

### 5.1 Hoe werkt u een visie uit?

#### Acties

- ▶ Opdracht 1: beleid - bepalen van de visie
- ▶ Opdracht 2: communicatie - breng het team op de hoogte
- ▶ Opdracht 3: communicatie - ouders en leerlingen informeren

#### Benodigd materiaal

- ▶ Pedagogisch project van de school

#### U heeft al een DOS?

Werkte u in het verleden al een DOS uit? Dan is het misschien niet meer nodig een visie uit te werken. Controleer wel of de opgetekende visie nog steeds overeenstemt met de realiteit op school. Dit kan eveneens met onderstaande vragen.  

---





## Voorbeeld: Visie

Elke school heeft een visie op maat nodig, omwille van het eigen pedagogisch project, de specifieke doelgroep, het opleidingsaanbod, de regio, ... Hieronder enkele uiteenlopende voorbeelden van hoe scholen hun visie op een school-eigen wijze invullen.

### Voorbeeld van een visie (1)

Onze school biedt op een hedendaagse en pedagogisch verantwoorde wijze kwalitatief hoogstaand onderwijs aan in een veilige, gezonde omgeving die intellectueel stimulerend en sociaal ondersteunend is. Onze school legt de nadruk op de totale vorming van de jongere en begeleidt jonge mensen bij het ontdekken van waarden en normen en het verwerven van kennis, attitudes en vaardigheden. Het welzijn en welbevinden van de jongere staan hierbij centraal.

Met een middelenbeleid wil de school ervoor zorgen dat zij deze opdracht zo goed mogelijk kan uitvoeren. Middelen kunnen een negatieve invloed hebben op de ontwikkeling en het welzijn van de jongere en op de omgeving waarin dit plaatsvindt.

### Voorbeeld van een visie (2)

Met een DOS willen we vermijden dat middelengebruik de veiligheid en de gezondheid van leerlingen op school in het gedrang brengt. We willen de leerlingen kansen en ondersteuning bieden zodat hun ontwikkeling en welzijn niet geschaad worden door middelengebruik.

Daarom willen we:

- ▶ duidelijke regels en procedures i.v.m. middelengebruik opstellen om duidelijkheid en consequentie te creëren en een norm te stellen;
- ▶ een kansengericht begeleidingsaanbod uitwerken voor leerlingen met problemen door middelengebruik;
- ▶ het leerkrachtteam ondersteunen via deskundigheidsbevordering;
- ▶ de leerlingen preventie-initiatieven aanbieden, afgestemd op hun leeftijd.

## OPDRACHT 1:

### Beleid - Bepalen van een visie

1. **Bespreek onderstaande vragen in de werkgroep.** Aan de hand van deze vragen wordt invulling gegeven aan de kern van de visie. Enerzijds wordt bepaald wat de school verstaat onder middelengebruik- en problemen. Anderzijds wordt nagedacht over de doelen van het DOS.
  - ▶ Wat verstaan we onder 'middelengebruik'?
    - Over welke middelen gaat dit?
    - Wat verstaan we onder 'gebruik'?
  - ▶ Wat is de visie op (problematisch) gebruik?
    - Wanneer spreken we van 'problematisch gebruik' (zie pagina 45)?
    - Waarom is problematisch gebruik een probleem: mogelijke sfeermakerij rond gebruik, interfereren met ontplooiingskansen van leerlingen, ...?
  - ▶ Wat wil de school bereiken met het DOS?
 

Formuleer algemene doelen en subdoelen. Bij de uitwerking van de pijlers krijgen ze een concrete invulling.
2. **Formuleer een conclusie.**

Schrijf de kern van de antwoorden die de werkgroep gaf uit in de visietekst.

Bekijk het pedagogisch project van de school. Door aan te geven hoe alcohol en andere drugs interfereren met het pedagogisch project van de school, krijgt u aanknopingspunten om de doelstellingen van het DOS te omschrijven.

**Bijvoorbeeld:** de school wil een gezonde, stimulerende leef- en leeromgeving dus hierin is geen plaats voor alcohol en andere drugs. Of nog: de school wil jongeren begeleiden in hun groei tot verantwoordelijke volwassenen, dus ook verantwoordelijke keuzes leren maken i.v.m. middelengebruik.



TIP

## OPDRACHT 2:

### Communicatie - Breng het team op de hoogte

#### Succesfactor:

- ▶ Verspreid de visie op een actieve manier naar alle betrokkenen om eenduidigheid te bevorderen en het draagvlak voor het DOS te vergroten.

Vertel aan het volledige schoolteam wat de visie inhoudt en waarom bepaalde keuzes gemaakt werden. Dit kan tijdens een pedagogische studiedag, personeelsvergadering, briefing op het intranet, ... Door de visie actief te communiceren, brengt u het schoolteam op de hoogte van het algemene kader waarin de andere pijlers uitgewerkt zullen worden.

Tijdens de eerste pedagogische studiedag van het jaar besteedden we aandacht aan de uitwerking van het DOS. Het doel van het DOS werd uitgelegd, samen met de schoolvisie op alcohol- en middelengebruik.

We kregen veel positieve feedback.

---

## OPDRACHT 3:

### Communicatie - Ouders en leerlingen informeren

Ook **ouders** en **leerlingen** kunnen in deze fase geïnformeerd worden dat de school nadenkt over de alcohol- en drugthematiek. Bij de schoolkeuze kan dit een bepalende factor zijn.

---



6.

Pijler

Afspraken en regels





### AFSPRAKEN EN REGELS

In deze pijler legt de school duidelijke regels voor middelengebruik vast en bepaalt ze procedures wanneer een leerling deze regels overtreedt. Hierdoor anticipeert de school op mogelijke incidenten, maar werkt u evengoed preventief door duidelijk te stellen wat de normen zijn op school.



### ZORG EN BEGELEIDING

Met deze pijler werkt de school uit welke zorg en begeleiding ze aanreikt aan leerlingen met (vermoedelijke) problemen door alcohol en/of drugs. De school tekent een begeleidings-traject uit met duidelijke taakomschrijvingen voor het signaleren, begeleiden en eventueel doorverwijzen van leerlingen.



#### Visie:

Hoe kijken we naar middelengebruik, gamen en gokken?



### EDUCATIE

Met de pijler educatie werkt de school uit hoe ze leerlingen stimuleert tot een gezonde levensstijl op vlak van middelengebruik. Dit gebeurt door het aanbieden van continue en effectieve educatie over het alcohol- en drugthema en het aanleren van persoonlijke en sociale vaardigheden.



### OMGEVINGSINTERVENTIES

Ook meer structurele maatregelen dragen bij tot een betere werking van het DOS. De focus ligt hierbij op ondersteunende maatregelen die er voor zorgen dat preventie kan gebeuren in een veilige en constructieve omgeving die gezonde keuzes stimuleert. Acties zijn gericht op de fysieke schoolomgeving, een positief schoolklimaat en het betrekken van de brede omgeving van de school.



## 6. Pijler: Afspraken en Regels

Vanuit de vastgelegde visie geeft de werkgroep invulling aan deze pijler. Het vastleggen van regels is het vertrekpunt om grenzenstellend op te treden. Regels zijn preventief: ze maken duidelijk wat de school van de leerlingen verwacht. Vervolgens werkt u procedures uit die toegepast worden door het schoolteam bij het vermoeden of vaststellen van regelovertreding: wie doet wat wanneer...?

Afspraken en regels is noodzakelijk om het samenleven en samen leren op school mogelijk te maken. Regels en procedures bij overtreding ervan hebben verschillende functies:

- ▶ Minimaal creëert regelgeving veiligheid: het zorgt ervoor dat alcohol en andere drugs de schoolomgeving niet ongezond en onveilig maken.
- ▶ Regelgeving bevordert het welzijn en werkt preventief. Het maakt de leerlingen duidelijk wat wel en niet kan. Het duidt de grenzen aan om problemen ten gevolge van middelengebruik te voorkomen. Als leerlingen weten hoe er op een bepaald gedrag gereageerd wordt, kan dit ontradend werken. Bovendien creëert de school zo een normatief kader.
- ▶ Leerkrachten voelen zich gesteund door duidelijke afspraken en regels. Ze weten wat er van hen verwacht wordt en wat te doen in een concrete situatie. Het is belangrijk dat regels consequent toegepast worden door het volledige schoolteam. Daarom is het nodig om er grondig over na te denken en ze duidelijk te formuleren. Op die manier vermijdt u dat alles per situatie en individueel bekeken wordt.

### Het nut van procedures: wie doet wat, wanneer?

Het is niet omdat er regels zijn, dat ze nooit overtreden zullen worden. Daarom moet de school ook weten hoe ze zal optreden bij regelovertreding en hiervoor procedures uitwerken. U denkt na over welke procedures er in een bepaald geval opgestart worden: wie gaat het gesprek aan met de leerling? De leerkracht die het opmerkt, de leerlingenbegeleider, de directeur? Wat zegt hij of zij? Geeft hij een sanctie? Wordt een begeleiding opgestart?

### Wat bij vermoedens?

Vaak denkt men dat men moet wachten tot men bewijzen van middelengebruik in handen heeft voor men kan handelen. Dit is zeker niet het geval. Ook bij een vermoeden van regelovertreding kan men optreden. Optreden bij een vermoeden van gebruik is erg belangrijk: aan een leerling zeggen dat zijn gedrag opgemerkt is, kan ontradend werken. Bovendien zorgt een melding van een vermoeden (zeker bij herhaling) voor een strikter opvolgen van de leerling door het schoolteam en worden problemen sneller zichtbaar.



## 6.1 Pijler Afspraken en Regels en de VOET

De school werkt met deze pijler aan de VOET (te verfijnen of verbreden afhankelijk van de competenties die de school wil benadrukken vanuit haar pedagogische visie):

### STAM

**ET 20** De leerlingen nemen verantwoordelijkheid op voor het eigen handelen, in relaties met anderen en in de samenleving.

### CONTEXT 1: Lichamelijke gezondheid en veiligheid

**C1, ET 8** De leerlingen schatten de risico's en gevolgen in bij het gebruik van genotsmiddelen en medicijnen en reageren assertief in aanbodsituaties.

**C1, ET 15** De leerlingen beseffen dat maatschappelijke fenomenen een impact hebben op veiligheid en gezondheid.

### CONTEXT 5: Politiek-Juridische samenleving

**C5, ET 2** De leerlingen passen inspraak, participatie en besluitvorming toe in reële schoolse situaties.

**C5, ET 5** De leerlingen tonen aan dat het samenleven in een democratische rechtsstaat gebaseerd is op rechten en plichten die gelden voor burgers, organisaties en overheid.

## 6.2 Hoe werkt u de pijler Afspraken en Regels uit?

### Acties

- ▶ Opdracht 1: beleid - uitwerken van de regels
- ▶ Opdracht 2: beleid - uitschrijven van de procedures bij regelovertreding
- ▶ Opdracht 3: communicatie - breng het team op de hoogte
- ▶ Opdracht 4: communicatie maak het team bewust van hun voorbeeldfunctie
- ▶ Opdracht 5: communicatie - informeer ouders en leerlingen
- ▶ Opdracht 6: deskundigheidsbevordering – maak het team vaardig in productkennis en grenzen stellen

### Benodigd materiaal

- ▶ Conclusies vooronderzoek
- ▶ Visietekst van de school
- ▶ Juridische handvatten voor het gebruik en misbruik van alcohol en andere drugs op school

### U heeft al een DOS?

U kan de bestaande regels en procedures inventariseren. Met **de matrix regelgeving** (pagina 34) kan u deze inventaris controleren op volledigheid. Toets ook af aan de visietekst en het nodenonderzoek. Beantwoorden ze nog aan de huidige noden en doelstellingen van het DOS? Op basis hiervan kunnen de vroegere regels en procedures geactualiseerd worden.



### Voorbeeld:

**Algemene regel:** Gebruik, bezit, dealen, delen en onder invloed zijn van alcohol, tabak en illegale middelen is niet toegestaan. Gamen, weddenschappen, gokken en kansspelen zijn evenmin toegestaan.

- ▶ **Alcohol:** Het gebruik, bezit, dealen, delen en onder invloed zijn van alcohol is niet toegelaten op school.
- ▶ **Illegale drugs:** Het gebruik, bezit, dealen, delen en onder invloed zijn van illegale drugs is niet toegelaten op school.
- ▶ **Tabak:** Op school geldt sinds schooljaar 2018-2019 een algemeen rookverbod: er mag niet gerookt/gevaped of shisha gebruikt worden op school. En dat 24 op 7. Iedereen dient zich aan de regels te houden: niet enkel de leerlingen, maar ook het personeel, de bezoekers, ouders, .... Ook kan je uitdrukkelijk vragen aan ouders, leerlingen of personeel om niet te roken in de buurt van de school (vb. aan de schoolpoort) en/of op de weg van en naar de school.
- ▶ **Gamen:** Gamen (PSP, DS, ...) mag enkel tijdens pauzes.

**Uitzondering:** Bij specifieke/meerdaagse gelegenheden kan er afgeweken worden van de afspraken en regels en kan de directie aangepaste regels doorvoeren.

---



## OPDRACHT 1:

### Beleid - Uitwerken van de Regels

#### 1. Bepaal de regels:

- ▶ Voor alle vormen van gebruik en aanbod: bezit, gebruik/onder invloed zijn, delen, dealen
- ▶ voor alle middelen: tabak, alcohol (bier/wijn en sterkedrank), cannabis en andere illegale drugs, psychoactieve medicatie, gokken en gamen.
- ▶ Voor alle schoolcontexten: binnen de schoolmuren, de onmiddellijke omgeving van de school, buitenschoolse activiteiten, meerdaagse activiteiten (binnenland/buitenland).
  - Als school bakent u zelf uw schooldomein af in tijd en ruimte. Bepaal welke regels er binnen de schoolmuren en de onmiddellijke omgeving (bijvoorbeeld straat, op basis van huisnummers, ...) van kracht zijn en op welke tijdstippen.
  - U kan ervoor kiezen om een onderscheid te maken tussen verschillende graden of leeftijden, evenwel steeds binnen het wettelijk kader. Duidelijkheid en consequentie zijn een voorwaarde.

#### 2. Schrijf de regels uit.

Werk de matrix regelgeving en procedures (zie volgende pagina) op maat van uw school uit.

#### 3. Bekijk of de regels beantwoorden aan de noden en behoeften van het schoolteam.

Neem de conclusies van het vooronderzoek erbij.



TIP

#### Goede regels en procedures zijn:

- ▶ ... congruent met de huidige situatie. Denk na over de bestaande regels en procedures op school. Regels die rekening houden met de bestaande schoolcultuur zijn sneller gekend en geïnternaliseerd.
- ▶ ... niet in tegenspraak met de wet. Vanuit de pedagogische visie mag de school wel striktere regels over middelengebruik opstellen. Omwille van gezondheidsredenen is het bijvoorbeeld beter om niet onder de 18 jaar alcohol te drinken.
- ▶ ... hanteerbaar en waardevol. Daarom mag er gerust één regel zijn voor verschillende middelen en verschillende vormen van gebruik en aanbod (bijvoorbeeld 'onder invloed zijn van alcohol, cannabis en andere illegale drugs is verboden').
- ▶ ... eenduidig. Laat geen ruimte voor interpretatie en verwarring.

Matrix regelgeving en procedures

Middel				
	Bezit	Gebruik/ onder invloed	Dealen/ delen	Aandachtspunten
<b>Regel</b>	Op school:	Op school:	Op school:	
	Omgeving:	Omgeving:	Omgeving:	
	Extramuros:	Extramuros:	Extramuros:	
<b>Procedure bij vermoeden</b>				
<b>Procedure bij bewijs</b>				

## OPDRACHT 2:

### Beleid - Uitschrijven van de procedures bij regelovertreding

- 1. Leg vast wie wat doet en wanneer bij regelovertreding.** De school geeft voor de verschillende vormen van regelovertreding antwoord op de vraag 'Wie doet wat en wanneer?'. Leg hierbij vast hoe dit in zijn werk gaat. Overloop voor elk middel de richtvragen (zie richtvragen op de volgende pagina). Doe dit ook voor situaties waarbij er een vermoeden van regelovertreding is. Want ook wanneer er slechts een vermoeden is van een overtreding en er geen effectief grensoverschrijdend gedrag is vastgesteld, kan men optreden. Een sanctie is dan niet mogelijk, maar er kunnen wel afspraken gemaakt worden met de leerling over zijn gedrag. Of de leerling kan extra worden opgevolgd. Overloop voor elk middel onderstaande richtvragen. (Zie richtvragen op de volgende pagina)
- 2. Vul de procedures en eventuele aandachtspunten in de matrix regelgeving en procedures in.**
- 3. Bekijk of de procedures beantwoorden aan de noden en behoeften van het schoolteam.**  
Neem de conclusies van het vooronderzoek erbij.


**TIP**

- ▶ Wacht bij een vermoeden niet met handelen tot er staalhard bewijs is. Het instellen van een observatieperiode door enkele leerkrachten helpt om tot objectieve vaststellingen te komen.
- ▶ Een eenmalig vermoeden vereist misschien niet onmiddellijk een optreden, maar bij herhaling is dit zeker noodzakelijk. Het is dan ook van belang dat vermoedens van regelovertreding gecommuniceerd worden en gecentraliseerd worden bij één persoon.



#### VORMEN VAN GEBRUIK EN AANBOD

	Definitie	Voorbeeld
<b>Bezit</b>	Een middel in zijn bezit hebben terwijl men zich in de schoolcontext bevindt.	Op zak hebben van een fles sterkedrank.
<b>Gebruik</b>	Binnen de schoolcontext gebruiken van een middel.	Roken van een joint in de schooltoiletten.
<b>Onder invloed zijn</b>	Er zijn signalen van onder invloed zijn: drankadem, verminderd functioneren, niet meer beheersen/verlies van controle over zijn daden, ...	Een leerling is, onder invloed van alcohol, niet in staat wakker te blijven tijdens de les.
<b>Doorgeven/delen</b>	Zonder winst verstrekken van middel(en).	Een leerling geeft op de speelplaats sigaretten aan een medeleerling.
<b>Dealen</b>	Met winst verstrekken van middel(en).	Een leerling verkoopt, achter de toiletten, cannabis aan een medeleerling.



### Procedures bij opmerken van regelovertreding (overloop voor elk middel)

- ▶ Wat moet iemand doen wanneer hij grensoverschrijdend gedrag (doorgeven, dealen, onder invloed zijn, bezit, gebruik) waarneemt?
- ▶ Wat moet iemand doen als er een product wordt aangetroffen of als de leerling gamet of gokt?
- ▶ Wat moet iemand doen bij vrijwillige melding (van bezit, gebruik, delen, dealen)?
- ▶ Wat moet iemand doen wanneer hij vaststelt dat een leerling onder invloed is? Hoe en aan wie geeft deze persoon zijn vaststelling/informatie door?

### Procedures voor sancties (overloop voor elk middel)

- ▶ Welke sanctie krijgt de leerling?
- ▶ Wie geeft de sanctie?
- ▶ Welk effect moet de sanctie hebben en wie volgt de sanctie op?
- ▶ Wat gebeurt er bij herhaling van regelovertreding?
- ▶ Wanneer wordt een tuchtprocedure opgestart?

### Procedures voor opvolging

- ▶ Wanneer en hoe worden de ouders betrokken? Wie neemt contact met hen op?
- ▶ Wie geeft feedback aan de persoon die de vaststelling deed, en hoe geeft men deze feedback?
- ▶ Hoe informeert men leerkrachten (of ander schoolpersoneel) over aanpak en follow-up van de leerling in kwestie?
- ▶ Wanneer en hoe wordt er melding gemaakt aan de politie? Wie neemt contact met hen op?

### Procedures bij vermoeden van regelovertreding

- ▶ Aan wie meldt men dat men een vermoeden heeft van regelovertreding?
- ▶ Wie spreekt de leerling aan, confronteert hem met het vermoeden en de mogelijke gevolgen bij regelovertreding?
- ▶ Wie zorgt voor de follow-up van de situatie?
- ▶ Hoe wordt er gereageerd bij vrijwillige bevestiging van het vermoeden (van bezit, gebruik, onder invloed zijn, dealen)? Wordt dan de procedure bij vaststelling opgestart?
- ▶ Welke stappen worden genomen bij herhaalde melding van het vermoeden van regelovertreding door een bepaalde leerling?

### Procedures voor opvolging bij een vermoeden van regelovertreding

- ▶ Wanneer en hoe worden de ouders betrokken? Wie neemt contact met hen op?
- ▶ Wie geeft feedback over deze follow-up aan de leerkracht die (of ander schoolpersoneel dat) het vermoeden meldde? Hoe gebeurt dat?

## OPDRACHT 3:

### Communicatie - Breng het team op de hoogte

Leerkrachten en ander schoolpersoneel zijn verantwoordelijk voor het in de praktijk brengen van de regels en procedures. Ze moeten weten wat er van hen verwacht wordt en waarom. Iedereen is samen verantwoordelijk.

- ▶ Denk na over hoe je het draagvlak kunt vergroten voor het opvolgen van afspraken en regels, zowel voor leerlingen als het personeel.
- ▶ Formaliseer de regels én de procedures in een document dat duidelijk en open gecommuniceerd wordt aan het schoolpersoneel.
- ▶ Een mondelinge toelichting van de afspraken en regels en bijhorende procedures zorgt ervoor dat beide blijven hangen. Als ze bovendien geformaliseerd worden in een duidelijk document, is dit nog sterker. Dit kan in een boekje, via een flowchart of op Smartschool.

### TIP

- ▶ Een visueel stroomdiagram met de basisregels en -procedures is een handig instrument waar snel naar teruggegrepen wordt.
- ▶ Licht de procedures toe tijdens een pedagogische studiedag. Een CGG-preventiewerker kan ook de juridische aspecten toelichten en politie kan informatie geven over de aanpak in het gerechtelijk arrondissement van de school.
- ▶ Stel enkele personen verantwoordelijk voor de communicatie van de regelgeving. Zij kunnen erop letten dat de regels en procedures regelmatig herhaald worden. Werk met een aandachtspersoon (zie 'Succesfactoren' pagina 13)

## OPDRACHT 4:

### Communicatie - Maak het team bewust van hun voorbeeldfunctie

Leden van het schoolteam hebben een voorbeeldfunctie. Het is belangrijk dat men zich hiervan bewust is. De regels voor het schoolpersoneel worden enerzijds vastgelegd in een middelenbeleid dat specifiek voor hen opgesteld werd. Dit opstellen kan met behulp van [www.gado.be](http://www.gado.be).

Anderzijds is de voorbeeldfunctie iets waarover niet noodzakelijk expliciet regels bestaan. Het is niet evident om hierover regels vast te leggen, maar het is wel van belang om over de voorbeeldfunctie na te denken. De voorbeeldfunctie van een lid van het schoolteam kent bovendien verschillende aspecten: zowel tijdens het lesgeven, als tijdens de middagpauze, voor en na schooltijd, tijdens extra-murosactiviteiten, ...

Sta stil bij de voorbeeldfunctie die men heeft. Ook op momenten buiten de school. Doe dit met enkele fictieve casussen of gebruik de afspraken en regels voor leerlingen en bekijk of deze ook geldt voor het personeel.

**Meneer De Kerpel** is een fervente roker. Hij wordt vaak rokend gespot voor en na schooltijd. Zijn auto staat op de schoolparking waar heel wat leerlingen dagelijks passeren. In zijn auto liggen heel wat lege sigarettenpakjes.

**Mevrouw Lekens** gaat jaarlijks mee op buitenlandse uitstap. Ze drinkt al eens graag een aperitief. Ook tijdens de uitstap doet ze dit. Bij het eten drinkt ze ook enkele glazen wijn om dan af te sluiten met een digestiefje... Naar het einde van de avond toe is ze duidelijk tipsy.

**Meneer Segers** vertelt tijdens de les dat hij blowde toen hij jong was.

## OPDRACHT 5:

### Communicatie - Informeer ouders en leerlingen

Een essentiële stap is het neerschrijven van de regelgeving in het schoolreglement. Het schoolreglement is een belangrijke informatiebron, maar bovenal maakt het regels afdwingbaar. Door de leerling en zijn ouders het schoolreglement te laten ondertekenen, zijn de leerlingen gebonden aan alle bepalingen van dit reglement. In het schoolreglement kan ook kort de visie ten opzichte van middelengebruik uitgelegd worden.

Ga er nadien niet van uit dat de leerlingen de regels zullen kennen.

#### Herhaling werkt:

- ▶ Neem het schoolreglement samen met de leerlingen door. Herhaal dit bijvoorbeeld voor een buitenschoolse activiteit.
- ▶ Plaats de regels in een vereenvoudigde vorm op Smartschool of in de schoolagenda.

## OPDRACHT 6:

### Deskundigheidsbevordering - Maak het team vaardig in productkennis en grenzen stellen

Hoe deskundiger het schoolteam zich voelt, hoe meer men gestimuleerd is om regels uit te dragen. Door vaardigheden te ontwikkelen en betrokkenheid te verhogen groeit de mogelijkheid dat regels goed opgevolgd wordt. Er is een brede waaier aan kennis en vaardigheden die gestimuleerd kunnen worden, bijvoorbeeld productkennis, grenzen stellen, ...

Tijdens een **vorming over productkennis** maakt u kennis met de meest courante middelen, hun effecten en risico's. U krijgt ook cijfergegevens mee over hoe vaak deze middelen gebruikt worden in de Vlaamse leerlingpopulatie. Wil u weten of de cijfers van Vlaamse leerlingen vergelijkbaar zijn met het gebruik op uw school, neem dan deel aan de VAD-leerlingenbevraging: [www.vad.be/deelnemen-aan-leerlingenbevraging](http://www.vad.be/deelnemen-aan-leerlingenbevraging)

De **vorming grenzen stellen** biedt een kennismaking met en het inoefenen van een methodiek om te reageren bij een vermoeden of vaststelling van overtreding van de regels.



**U kan vorming aanvragen bij uw [CGG-alcohol- en drugpreventiewerker](#) of bij de lokale preventiewerker.**

Welke invloed heeft alcohol op de ontwikkeling van de hersenen bij jongeren?

Een leerling kwam terug in de klas na de middagpauze en rook sterk naar wiet. Ik sprak hem niet aan, want ik wist niet zeker wat te doen.

Ik vermoed dat Sara's schoolresultaten achteruit zijn gegaan omdat ze cannabis rookt. Hoe vang ik signalen op om mijn vermoeden te staven? En meer nog, hoe breng ik dit aan zonder mijn relatie met haar onder druk te zetten?



## 6.3 Veelgestelde vragen?

### Wanneer informeren we ouders?

Ouders zijn in eerste instantie verantwoordelijk voor hun kinderen. Als school bent u verplicht hen bij te staan. Ouders zijn gehouden aan de wettelijke verplichtingen ten aanzien van hun kinderen. Om die te kunnen nakomen, moeten ze op de hoogte zijn van bepaalde gegevens. De jongere heeft geen recht om zich te verzetten tegen informatie die de school aan de ouders geeft. De school kan enkel beslissen om de regels van het ouderlijk gezag naast zich neer te leggen in functie van de bescherming en het welzijn van de jongere.

### Op welke manier kunnen we samenwerken met politie?

Als u een illegaal product in uw bezit krijgt, moet u dit overhandigen aan de politie. Maak hierover duidelijke afspraken met de politie. De school is echter niet verplicht om de naam van de leerling die dit illegale product in bezit had, door te geven aan de politie.

Om de samenwerking met de politie positief te laten verlopen, vraagt u best naar een of twee vaste contactpersonen en kan u vanuit de school een of twee vaste contactpersonen aandragen. Zo heeft u de meeste kans op een discrete naleving van de afspraken en het vermijden van loeiende sirenes aan de schoolpoort.

Het is niet nodig een beroep te doen op politiediensten om geldige bewijzen te verzamelen in het kader van een tuchtprocedure op school. In een tuchtprocedure zijn eigen vaststellingen evengoed bruikbaar. Het is dus niet nodig alles door de politie te laten vaststellen. Bovendien kunnen ook feiten die geen misdrijf zijn een orde- of tuchtmaatregel tot gevolg hebben. Bijvoorbeeld: het bezit van alcoholische drank op school is geen misdrijf, maar kan wel een inbreuk zijn op het schoolreglement en een orde- of tuchtmaatregel tot gevolg hebben.

### Ik denk dat een leerling onder invloed is tijdens een les. Hoe reageer ik hierop?

Stelt een leerkracht vast dat een leerling onder invloed is, dan is het aangewezen om onmiddellijk maatregelen te nemen. Dit is essentieel wanneer de veiligheid van de leerling in het gedrang kan komen (bijvoorbeeld als een leerling onder invloed is tijdens een praktijkles met machines).

Vaak denken scholen dat het niet mogelijk is om actie te ondernemen wanneer iemand onder invloed is omdat er geen 'tastbaar bewijs' is. Dit is echter niet het geval. Vaak merken leerkrachten dat een leerling geen controle meer heeft over zijn/haar daden of storend gedrag stelt in de klas. De leerling functioneert niet meer goed. En aangezien dit toch een basisregel is voor een goed lesverloop, kan de school maatregelen nemen zonder de facto te moeten bewijzen dat gebruik aan de basis ligt. Is er sterke twijfel, is de situatie niet onveilig voor de leerling of stelt de leerling geen storend gedrag, dan kunnen de leerkrachten het vermoeden bespreken en een observatieperiode instellen voor de leerling.

### Zijn drugcontroles op school zinvol?

Er is geen eenduidig antwoord te geven op deze vraag. Wat vast staat is dat alcohol en andere drugs een directe invloed hebben op het functioneren (sociaal, emotioneel, cognitief, fysiek, ...) van de leerling op school en risico's inhouden voor de gezondheid, het welzijn en de veiligheid van de leerling én de schoolomgeving. Als antwoord op het omgaan met deze uitdagingen, doen sommige scholen een beroep op politiecontroles met drughonden. Er zijn heel wat argumenten pro en contra, de kanttekeningen hierover leest u op [www.vad.be](http://www.vad.be).





7.

Pijler

Zorg en begeleiding





### AFSPRAKEN EN REGELS

In deze pijler legt de school duidelijke regels voor middelengebruik vast en bepaalt ze procedures wanneer een leerling deze regels overtreedt. Hierdoor anticipeert de school op mogelijke incidenten, maar werkt u evengoed preventief door duidelijk te stellen wat de normen zijn op school.



### ZORG EN BEGELEIDING

Met deze pijler werkt de school uit welke zorg en begeleiding ze aanreikt aan leerlingen met (vermoedelijke) problemen door alcohol en/of drugs. De school tekent een begeleidings-traject uit met duidelijke taakomschrijvingen voor het signaleren, begeleiden en eventueel doorverwijzen van leerlingen.



#### Visie:

Hoe kijken we naar middelengebruik, gamen en gokken?



### EDUCATIE

Met de pijler educatie werkt de school uit hoe ze leerlingen stimuleert tot een gezonde levensstijl op vlak van middelengebruik. Dit gebeurt door het aanbieden van continue en effectieve educatie over het alcohol- en drugthema en het aanleren van persoonlijke en sociale vaardigheden.



### OMGEVINGSINTERVENTIES

Ook meer structurele maatregelen dragen bij tot een betere werking van het DOS. De focus ligt hierbij op ondersteunende maatregelen die er voor zorgen dat preventie kan gebeuren in een veilige en constructieve omgeving die gezonde keuzes stimuleert. Acties zijn gericht op de fysieke schoolomgeving, een positief schoolklimaat en het betrekken van de brede omgeving van de school.

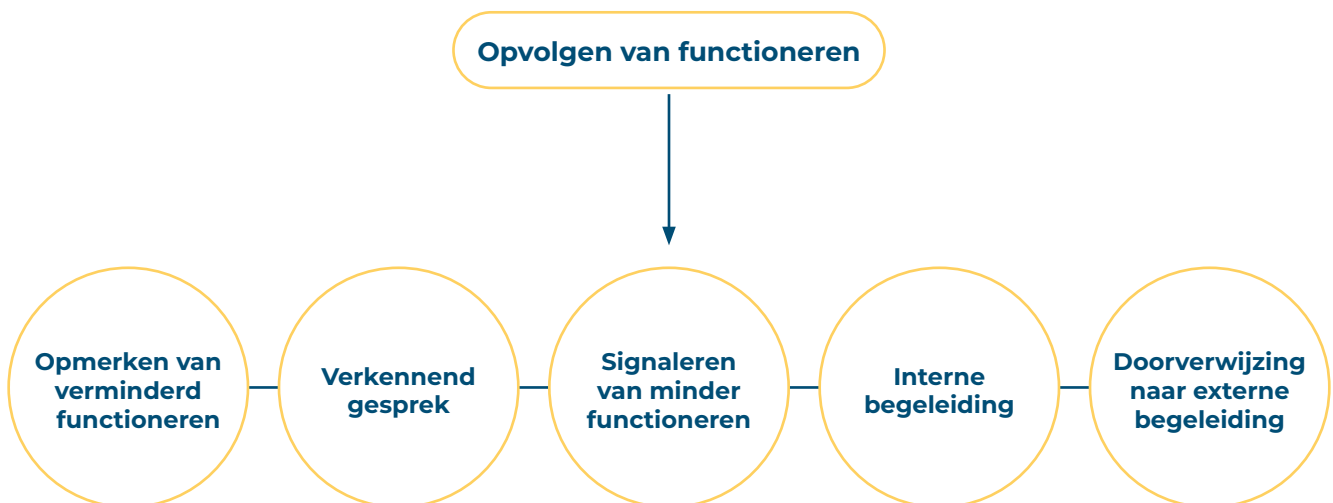


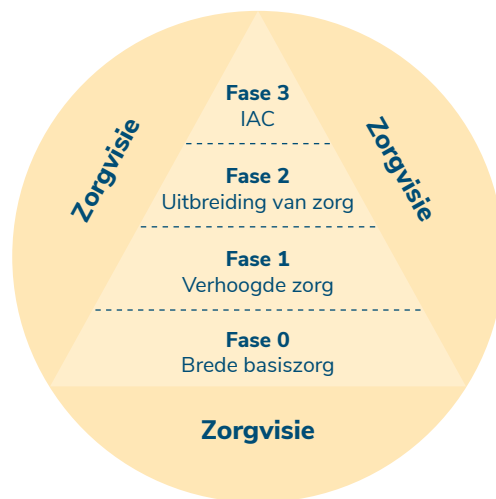


## 7. Pijler: Zorg en begeleiding

Met de pijler zorg en begeleiding bepaalt u als school hoe ver u gaat in het begeleiden van leerlingen met middelenproblemen. U tekent een begeleidingstraject met taakomschrijvingen uit voor het signaleren van mogelijke problemen, begeleiden van de leerling en eventuele doorverwijzing. Doelstelling van het begeleidingsproces is het verbeteren van het functioneren en het welzijn van de leerling en als gevolg daarvan, de participatie van de leerling op school.

Een begeleidingstraject voor leerlingen met problemen rond middelengebruik is opgebouwd rond een aantal belangrijke beslissingsmomenten: opmerken van verminderd functioneren, het voeren van een verkennend gesprek, signaleren van verminderd functioneren aan relevante betrokkenen, het opstarten van interne begeleiding en/of doorverwijzen naar een externe dienst. Als het gaat om doorverwijzing bij individuele leerlingenbegeleiding is dit de taak van het CLB vanuit haar kernactiviteit als draaischijffunctie.





Om de leerlingenbegeleiding voor alle leerlingen op een kwaliteitsvolle manier te kunnen organiseren, wordt er samengewerkt op een continuüm van zorg. Dankzij het zorgcontinuüm wordt de opdracht van de verschillende betrokkenen duidelijk en kan men afspraken maken voor een goede samenwerking.

### Wie doet wat?

De **school** is verantwoordelijk voor de invulling van fase 0 en fase 1.

Het **CLB** kan in fase 0 een spiegel (signaalfunctie) zijn voor het beleid op leerlingenbegeleiding in de brede basiszorg van de school. Zo helpt het CLB de school een beeld te vormen van haar beleid op leerlingenbegeleiding in de school, op basis van een analyse. Enerzijds de analyse vanuit de consultatieve leerlingenbegeleiding in fase 1 van de verhoogde zorg waarbij het CLB leraren ondersteunt in het omgaan met de onderwijsbehoeften van de leerlingen. Anderzijds de analyse van de begeleidingstrajecten in het kader van individuele leerlingenbegeleiding en hulpvragen van de school/leerling/ouder(s) aan het CLB vanuit fase 2. Ook vanuit de systematische contacten kan het CLB relevante informatie aanreiken die aanzetten tot een bijsturing van het beleid op leerlingenbegeleiding.

Heeft de school ondanks haar inzet op de brede basiszorg en de verhoogde zorg een leerlinggebonden hulpvraag voor het CLB, dan zal het CLB ofwel de school ondersteunen in fase 1 (consultatieve leerlingenbegeleiding) ofwel zelf een traject starten (fase 2). Het CLB kan volgende kernactiviteiten inzetten: onthaal, vraagverheldering, begeleiding, handelingsgerichte diagnostiek, handelingsgericht advies en de draaischijffunctie.

Voor de ondersteuning bij de ontwikkeling en implementatie van haar beleid op leerlingenbegeleiding kan de school beroep doen op de **pedagogische begeleidingsdienst** of een andere externe dienst. De pedagogische begeleidingsdienst begeleidt dit proces aan de hand van veranderingstrajecten van de school als organisatie en biedt daarnaast professionaliseringsinitiatieven aan om de personeelsleden in fase 0 en 1 te ondersteunen. Daarbij kunnen zowel interne als externe specialisten ingeschakeld.

Scholen kunnen de bijzondere expertise inroepen van het CGG-preventiewerk tabak, alcohol en drugs. Zij zijn de regionale partner van VAD en ondersteunen scholen bij het uitwerken van een DOS. CGG-preventiewerkers<sup>8</sup> fungeren als coach bij het ontwikkelen van een DOS, bieden advies en consult of nascholing en helpen ook bij het uitwerken van de andere pijlers.

<sup>8</sup> Hun contactgegevens vind je op [www.vad.be](http://www.vad.be), klik door naar preventie/hulpverlening en preventiewerkers CGG.



## FASE 0 van het zorgcontinuüm: brede basiszorg

### Algemeen

Het is bekend dat maatregelen die effectief zijn voor leerlingen met bepaalde problemen ook effectief kunnen zijn voor andere leerlingen. Daarom zet de school deze effectieve maatregelen in voor alle leerlingen, ongeacht de individuele verschillen tussen de leerlingen. In fase 0 past bijvoorbeeld een warm schoolklimaat, het opvolgen van de evolutie van alle leerlingen, de ouderbetrokkenheid met de school bevorderen, persoonlijke en sociale vaardigheden van leerlingen versterken, enzovoort. Deze zorgzame aanpak van de school is afgestemd op de behoeften van zoveel mogelijk leerlingen om een maximale ontwikkeling, leerwinst en welbevinden te bereiken. Het zal preventief werken voor veel verschillende aspecten, waaronder ook middelengebruik.

### Concreet

- **Proactief handelen**

De school hoeft niet te wachten tot er zorgwekkende signalen zijn. Scholen die de persoonlijke en sociale vaardigheden van leerlingen versterken en de weerbaarheid van leerlingen tegen groepsdruk verhogen, werken proactief. Op die manier maken ze leerlingen weerbaarder tegen onder andere middelengebruik. Dit valt onder de pijler 'educatie'.

- **Het functioneren opvolgen**

Aandacht hebben voor het **functioneren en het welzijn van de leerlingen** is een taak voor alle leerkrachten. Als het gedrag van de leerlingen (in negatieve zin) verandert, het schoolse functioneren vermindert of het welzijn van de leerling zichtbaar in het gedrag komt, moet er een alarmbel afgaan, dan is er mogelijks sprake van problematisch middelengebruik. Denk aan veranderd gedrag: te laat komen, er vermoeid uitzien, zich niet verzorgen, verminderde schoolresultaten, een veranderde vriendenkring enzovoort.



#### 'FUNCTIONEREN'

slaapt op de totale persoon van de leerling: leergedrag, sociaal gedrag, welbevinden,...

Als u alert bent voor het verminderd functioneren van leerlingen worden problemen sneller zichtbaar en kan u er sneller op reageren. Dit geldt voor middelenproblemen, maar evengoed voor persoonlijke problemen. Het loont dus altijd.

Als een verminderd functioneren leidt tot **bezorgdheid om het welzijn van een leerling**, is een **interventie** nodig. De leerkracht die dit opmerkt kan een eerste verkennend gesprek aangaan met de leerling en vervolgens zijn bezorgdheid uiten aan de klassenraad, de schoolinterne leerlingenbegeleiding, enzovoort.



- **Het verkennend gesprek**

Tijdens het **verkennd gesprek** spreekt u de leerling aan en uit u uw bezorgdheid over zijn verminderd functioneren en eventueel over zijn gedrag in de klas.

Tijdens een verkennend gesprek confronteert u de leerling met uw observaties over zijn gedrag. Dit vanuit een open houding. Een gesprek hoeft niet per se te leiden tot een verklaring van het gedrag. Het voornaamste is dat u de leerling toont dat zijn gedrag is opgemerkt, dat hij weet dat u zich zorgen maakt en dat hij een eigen inbreng heeft in het gesprek.

Middelengebruik of een vermoeden ervan kan u ter sprake brengen, maar dit is niet noodzakelijk. Als u uw vermoeden van middelengebruik benoemt, doe dit dan zonder de leerling te beschuldigen. Leerlingen zijn meestal niet geneigd middelengebruik toe te geven. Vraag de leerling daarom niet uit. Zo vermijdt u een welles-nietesdiscussie en houdt u de mogelijkheid open voor alternatieve verklaringen.



**'EEN VERKENNEND GESPREK HEEFT ALS DOEL'**

duidelijk maken dat een verandering in het functioneren is opgemerkt, de boodschap geven dat men bezorgd is om het welzijn van de leerling, de eigen observatie toetsen aan de beleving van de leerling, verwachtingen over gewenst gedrag verduidelijken.

Een verkennend gesprek met een jongere kan leiden tot:

- ▶ **Na het verkennend gesprek bent u (voorlopig) gerustgesteld, u bent niet meer bezorgd om de leerling.** U volgt het functioneren van de leerling verder op. Als er geen verbetering is in het functioneren, herhaalt u het gesprek. Blijf de leerling aanspreken op wat u waarneemt, zo toont u dat u de leerling blijft opvolgen en maakt u duidelijk dat u bezorgd bent.
- ▶ **De bezorgdheid over de leerling houdt aan of neemt toe.** U gaat dus van fase 0 naar fase 1 in het zorgcontinuüm. Op dit moment moet u verdere acties ondernemen. Informeer de leerling hier dan ook over. Wanneer uw bezorgdheid om het welzijn van de leerling aanhoudt, signaleert u het verminderd functioneren op het daartoe bestemde schoolintern overleg. Vertel de leerling dat u verder moet gaan dan een verkennend gesprek en dat u de stap moet zetten in de richting van begeleiding. Concreet gaat dit over het communiceren van het minder functioneren naar andere relevante betrokkenen binnen de school. Benadruk dat u hierbij discreet te werk gaat: er worden enkel stappen gezet die noodzakelijk zijn om de leerling optimaal te begeleiden. Schets duidelijk hoe de begeleiding op school verloopt: geef aan wie er betrokken is, wat die persoon doet en welke informatie besproken of doorgegeven wordt.

**TIP**

Tijdens een gesprek met een leerling kan het zijn dat er u vertrouwelijke informatie ter ore komt. Hoe u hiermee omgaat leest u in de factsheet 'Omgaan met vertrouwelijke informatie' op [www.vad.be](http://www.vad.be).



Een verkennend gesprek kan volgens de onderstaande elementen opgebouwd worden:

- ▶ **“Ik merk dat...”**  
Benoem wat u heeft opgemerkt. Bespreek de concrete waargenomen signalen van verminderd functioneren. Vertel wat u ziet en wat u opvalt. Maak dit concreet: wat, waar, wanneer, ...
- ▶ **“Ik maak me zorgen...”**  
Uit uw bezorgdheid. Maak duidelijk dat u bezorgd bent over de leerling en dat het niet uw bedoeling is de leerling op het matje te roepen of te veroordelen.
- ▶ **“Hoe gaat het met je? Wat is er aan de hand?”**  
Stel open vragen naar de beleving van de leerling.
- ▶ **“Ik zou graag hebben dat...”**  
Eindig het gesprek op een positieve noot en maak duidelijk hoe u wil dat de leerling zich gedraagt en wat uw verwachtingen zijn.

#### Niet:

“De laatste tijd ben je altijd moe en afwezig tijdens de les. Dat zal wel komen omdat je elk weekend in cafés hangt en te veel drinkt.”

#### Maar:

“Kan ik je even spreken? Alles in orde? Ik merk dat je de laatste tijd nogal moe/verstrooid/ ongeïnteresseerd/vaak afwezig bent? Herken je wat ik nu zeg? Ik maak me eerlijk gezegd een beetje ongerust...? Hoe kijk je daar zelf tegenaan? Hoe komt dit denk je?”

### Aandachtspunten bij het voeren van een verkennend gesprek

- ▶ **Het moment waarop de leerling aangesproken wordt, is heel belangrijk.** Creëer een moment waarop u de leerling even onder vier ogen kan spreken (vraag hem bijvoorbeeld bij het verlaten van het leslokaal om even te blijven). Benoem nooit wat u opgemerkt hebt wanneer er andere leerlingen of collega's aanwezig zijn.
- ▶ **Als de leerling onder invloed is, stelt u het gesprek best uit tot wanneer dit niet meer het geval is.** In deze situatie treedt u eerst grenzenstellend op (volgens de procedures uit de pijler afspraken en regels). Geeft het onder invloed zijn ook aanleiding tot bezorgdheid, dan neemt u hier op een later tijdstip stappen rond.
- ▶ **Jongeren hebben goede redenen om niet onmiddellijk en in volledige openheid over persoonlijke zaken te praten. Heb oog voor mogelijke barrières:** men heeft angst om gestigmatiseerd te worden als probleemgeval; er is schrik voor beoordeling of veroordeling; men wil moraliseren en preken van ouders, leraar, ... vermijden; men heeft schrik om zijn vriendenkring kwijt te raken; men wil vermijden dat hen een genotsmiddel wordt ontnomen; er is schaamtegevoel ten gevolge van eigen onmacht om te stoppen; men worstelt met schuldgevoelens ten opzichte van zijn ouders; ... Met een open, niet-veroordelende houding, creëert u openheid bij de leerling. Een veroordelende houding versterkt de weerstand om het gesprek aan te gaan.
- ▶ **Wacht niet tot het ultieme bewijs van gebruik voor een eerste gesprek.** Gebruik de objectieve gedragsveranderingen om in overleg te gaan met de leerlingen en andere leerkrachten. Wachten tot u bewijs vindt voordat u handelt, geeft de situatie alleen maar meer kans om te escaleren.
- ▶ **Laat u niet verlammen door onzekerheid.** Niet elke leerkracht voelt zich comfortabel om een verkennend gesprek met de leerling te voeren (omdat u de leerling niet goed kent, u niet bekend bent met het thema, ...). Bespreek vermoedens met collega's (of eventueel DOS-aanspreekpunten) en zoek samen naar een manier om de situatie aan te pakken.
- ▶ **Over-interpreteer signalen niet als een bevestiging van uw vermoedens van middelengebruik.** Vaak heeft u als leerkracht op dit moment nog niet voldoende informatie over de situatie en zijn andere mogelijke verklaringen of problemen ook mogelijk.



## FASE 1 van het zorgcontinuüm: verhoogde zorg

### Algemeen

De school monitort de vooruitgang van alle leerlingen. Als uit de monitoring blijkt dat de brede basiszorg (fase 0) niet voldoet aan de behoeften van één of meer leerlingen, dan wordt dit besproken met de schoolinterne deskundigen (zorgleerkracht, leerlingenbegeleider) tijdens een intern zorgoverleg. De school peilt naar de behoeften van de leerling en van de leerkracht. Enerzijds bepaalt men na overleg met de leerling en ouder(s) hoe men de maatregelen kan intensifiëren en/of aanpassen en beter afstemmen op de noden van de (groep) leerling(en) en anderzijds wordt gezocht hoe de schoolinterne deskundige de handelingsbekwaamheid van de leerkracht kan versterken.

Op vraag van de school kan het CLB de school in deze fase begeleiden (consultatieve leerlingenbegeleiding). Het CLB zal dan samen met de school de genomen maatregelen analyseren en de school adviseren voor de verdere begeleiding van de leerling(en).

### Concreet

#### • Verminderd functioneren signaleren

Door eigen observaties of door informatie van anderen (bijvoorbeeld een bezorgde ouder die de school contacteert, vrienden, enzovoort) kan er bezorgdheid groeien over het functioneren van een bepaalde leerling. Het is van belang dat deze bezorgdheid niet enkel en alleen bij u blijft, maar dat u die deelt. Daarom is het cruciaal om een gestructureerde manier te vinden waarop leden van het schoolteam hun bezorgdheid kunnen uiten. Zo blijft een gevoel niet hangen in de leraarskamer, maar kan het direct aangepakt worden. Misschien is er nog maar een vermoeden, maar door erover te praten met collega's kan men dit uitklaren en/of afspreken dat verschillende personen de leerling van naderbij opvolgen. Zo wordt een vermoeden aangepakt en ook geobjectiveerd.

Een verminderd functioneren kan u signaleren tijdens **individueel contact met de schoolinterne leerlingenbegeleiding of op een (structureel) school-intern overleg**.

Om de situatie gestructureerd te bespreken, kan u de volgende vragen als richtlijn gebruiken:

<b>Wie</b>	Wie vertoont het gedrag: een groep, een subgroep, één leerling?
<b>Bron</b>	Via welk kanaal krijgt u signalen: eigen observatie, andere leerkrachten, medeleerlingen, ouders, ... ?
<b>Tijdstip</b>	Wanneer komen de signalen voor?
<b>Frequentie</b>	Hoe vaak merk je de signalen op, is er een patroon?
<b>Intensiteit</b>	Is er een evolutie in de ernst van de signalen?
<b>Plaats</b>	Waar komen de signalen voor: in de klas, op de speelplaats, aan de schoolpoort, aan de toiletten, ... ?
<b>Evolutie</b>	Belangrijk is om aandacht te hebben voor de evolutie van het functioneren. Vergelijk met de situatie een hele tijd voordien.





Na dit gesprek met collega's bieden er zich opnieuw verschillende mogelijkheden aan. Blijven de vermoedens niet tastbaar, dan kan een **observatieperiode** ingelast worden waarin de leerling van nabij opgevolgd wordt.

Een volgende stap is het **opstarten van een schoolinterne begeleiding** voor de leerling.

Er kunnen zich ook acute situaties voordoen die een onmiddellijk ingrijpen vragen. Maak daarom gebruik van een **spoedprocedure** waarbij niet gewacht wordt op een volgend structureel overleg, maar men direct overgaat tot begeleiding. Belangrijk hierbij is dat men nooit op eigen houtje actie onderneemt, maar de situatie in groep of minstens met de directeur bespreekt en volgende acties vastlegt.

---

#### • Schoolinterne begeleiding

De schoolinterne begeleiding start op basis van signalen uit het individuele contact met bijvoorbeeld een leerkracht of uit het structurele zorgoverleg (bijvoorbeeld de cel leerlingenbegeleiding) of doordat een leerling zelf rechtstreeks contact zoekt met de school.

##### Elementen van schoolinterne begeleiding:

- ▶ **inschatten** in welke mate het functioneren op school verstoord is (en hoe de leerling functioneert op andere levensdomeinen zoals thuis, vrije tijd, gezondheid, ...);
- ▶ **de begeleiding invullen:** de nood aan (verdere) begeleiding invullen, de aangewezen interventie of aanpak bepalen, taakverdeling (wie neemt de begeleiding op). Om de leerling goede zorg aan te bieden is het belangrijk dat de informatie of situatieschets - verkregen uit de gesprekken met de leerling - besproken wordt<sup>9</sup>;
- ▶ **terugkoppelen** naar ouders en andere betrokkenen. Meer uitleg over de vertrouwelijkheid van deze informatie is te vinden in '[Hoe omgaan met vertrouwelijke informatie](#)';
- ▶ Effect van de begeleiding **monitoren en evalueren**.

---

Er zijn verschillende redenen waarom je kunt besluiten dat de leerling baat zou hebben bij schoolexterne begeleiding:

- ▶ als de jongere niet openstaat voor schoolinterne begeleiding;
- ▶ als de schoolinterne begeleiding niet het gewenste resultaat heeft;
- ▶ als de persoonlijke situatie van de leerling dermate ernstig of complex is;
- ▶ als de jongere ervoor kiest om zijn middelengebruik te veranderen;
- ▶ als de jongere met iemand dieper wil ingaan op zijn middelengebruik.

In deze gevallen schakelt de school in afstemming met leerling/ouder(s) het CLB in. Opgelet, dat betekent niet dat je het uit handen geeft. De school blijft de leerling en zijn functioneren opvolgen, tijdens en na de doorverwijzing naar het CLB.

---

<sup>9</sup> Ondersteuning bij het uitwerken van de schoolinterne begeleiding kan gevraagd worden aan het CGG-preventiewerk tabak, alcohol en drugs. Idealiter coachen zij de school tijdens het volledige traject. Een tabaks-, alcohol- en drugpreventiewerker in de buurt vind je via [www.vad.be](http://www.vad.be).



## FASE 2

### van het zorgcontinuüm: uitbreiding van zorg

#### Algemeen

Blijft het effect van de maatregelen in fase 0 en fase 1 uit of blijven er vragen rijzen, dan schakelt de school in afstemming met leerling/ouder(s) het CLB in. Is het al duidelijk voor leerling/ouders en CLB wat de leerling nodig heeft, dan start het CLB een kortdurende begeleiding naar de passende hulp. Is dit nog niet duidelijk, dan zal een medewerker van het CLB samen met de leerling, ouder(s) en school proberen inzicht te krijgen in de situatie. Het CLB probeert zich een breed beeld te vormen van het functioneren en participeren van de leerling in zijn context (klas, school, thuis, vrije tijd, enz.).

Zo gaat het CLB op maat van de leerling in zijn context op zoek naar wat de leerling, de ouder(s) en/of de leerkracht nodig hebben: door welke bijkomende ondersteuning kan elk van hen voorkomen dat de gezondheid, de ontwikkeling en de participatie van de leerling aan de school en de maatschappij nog verder in het gedrang komen?

---

#### Concreet

Het is belangrijk om stil te staan bij de grenzen van de schoolinterne begeleiding. Want zo kan bijvoorbeeld een leerkracht niet terugvallen op het beroepsgeheim of (para)medische kennis en vaardigheden, terwijl die vaak noodzakelijk zijn. Het zijn belangrijke elementen die de voorwaarden scheppen voor een kwaliteitsvolle hulpverlening. Handelen zonder (para)medische kennis of juridische bescherming kan in het slechtste geval zowel voor de leerling als voor de leerkracht tot gevaarlijke situaties leiden<sup>10</sup>.

Als begeleiding op school niet volstaat, betrek je dus het CLB. Communiceer hierover transparant met de leerling of ouder(s).

---

- **Doorverwijzen naar schoolexterne begeleiding**

Een middelenproblematiek kent veel gradaties en de aangeboden hulpverlening sluit hier het best zo goed mogelijk op aan. Het CLB kent het hulpverleningsaanbod in de regio, dat kan gaan van vroeginterventie tot intensieve begeleiding, en is het best geplaatst om in te schatten welke jongeren waar terecht kunnen.

Voor leerlingen die vroegtijdig experimenteren met middelengebruik of die riskant gebruiken is er een groepsaanbod vroeginterventie bij verschillende CGG-preventiediensten. Ook het CLB zelf kan voor deze doelgroep eventueel een kortdurende begeleiding opnemen.

---

<sup>10</sup> Juridische achtergrondinformatie vind je in de 'Juridische handvatten voor het gebruik en misbruik van alcohol en andere drugs op school', te downloaden via [www.vad.be](http://www.vad.be). Klik door naar 'materialen'.



### **Wat houdt een doorverwijzing naar het CLB in voor de school?**

- ▶ **Ondersteun de leerling en de ouder(s) bij deze stap.** Leg uit waarom je wilt doorverwijzen. Geef voldoende informatie over wat de leerling te wachten staat. Vertel dat de begeleiding en de betrokkenheid van de school niet stoppen, maar dat een schoolexterne dienst de deskundigheid in huis heeft om samen met hem te zoeken naar een goede oplossing. Voor de leerling is het goed dat het eerste gesprek plaatsvindt op school of op een plek die niet bedreigend is.
  - ▶ **Maak samenwerkingsafspraken met het CLB en bekijk of praktische ondersteuning nodig is.** Overleg, binnen de principes van het beroepsgeheim, is van groot belang voor het slagen van de hulpverlening. Hulpverleners hebben beroepsgeheim en mogen geen informatie over een eventuele begeleiding doorgeven aan onder andere de school. Ook of de leerling al dan niet aanwezig is, valt onder het beroepsgeheim. Wel kan de school, als teken van inzet, aan de leerling vragen om op vrijwillige basis aanwezigheidsattesten te tonen. Maar er kunnen geen sancties volgen als dat niet gebeurt.
  - ▶ **Volg de doorverwijzing op.** Doorverwijzen is niet afwijzen. Ook bij een doorverwijzing loopt de begeleiding op school verder. Het feit dat de leerling schoolexterne begeleiding krijgt ontslaat de school niet van de taak om het functioneren van de leerling op school verder op te volgen. Bekijk dus ook samen met de leerling, ouder(s) en het CLB hoe je het functioneren en participeren op school duurzaam kunt verbeteren.
-



## 7.1 Pijler Zorg en begeleiding en de VOET

De school zorgt met de uitwerking van de pijler begeleiding voor een concrete realisatie van de VOET (te verfijnen of verbreden afhankelijk van de competenties die de school wil benadrukken vanuit haar pedagogische visie):

### STAM

**ET 1** De leerlingen brengen belangrijke elementen van communicatief handelen in de praktijk.

**ET 27** De leerlingen dragen zorg voor de toekomst van zichzelf en de ander.

**ET 24** De leerlingen maken gebruik van de gepaste kanalen om hun vragen, problemen, ideeën of meningen kenbaar te maken.

### CONTEXT 2 MENTALE GEZONDHEID

**C2, ET 3** De leerlingen erkennen probleemsituaties en vragen, accepteren en bieden hulp.

**C2, ET 6** De leerlingen stellen zich weerbaar op.

## 7.2 Hoe werkt u de pijler Zorg en begeleiding uit?

### Acties

- ▶ Opdracht 1: beleid - uittekenen van een begeleidingstraject
- ▶ Opdracht 2: communicatie - breng het team op de hoogte van het begeleidingstraject
- ▶ Opdracht 3: communicatie - communiceer met leerlingen en ouders
- ▶ Opdracht 4: deskundigheidsbevordering - maak het team vaardig in het herkennen van signalen en aanspreken van de leerlingen

### Benodigd materiaal

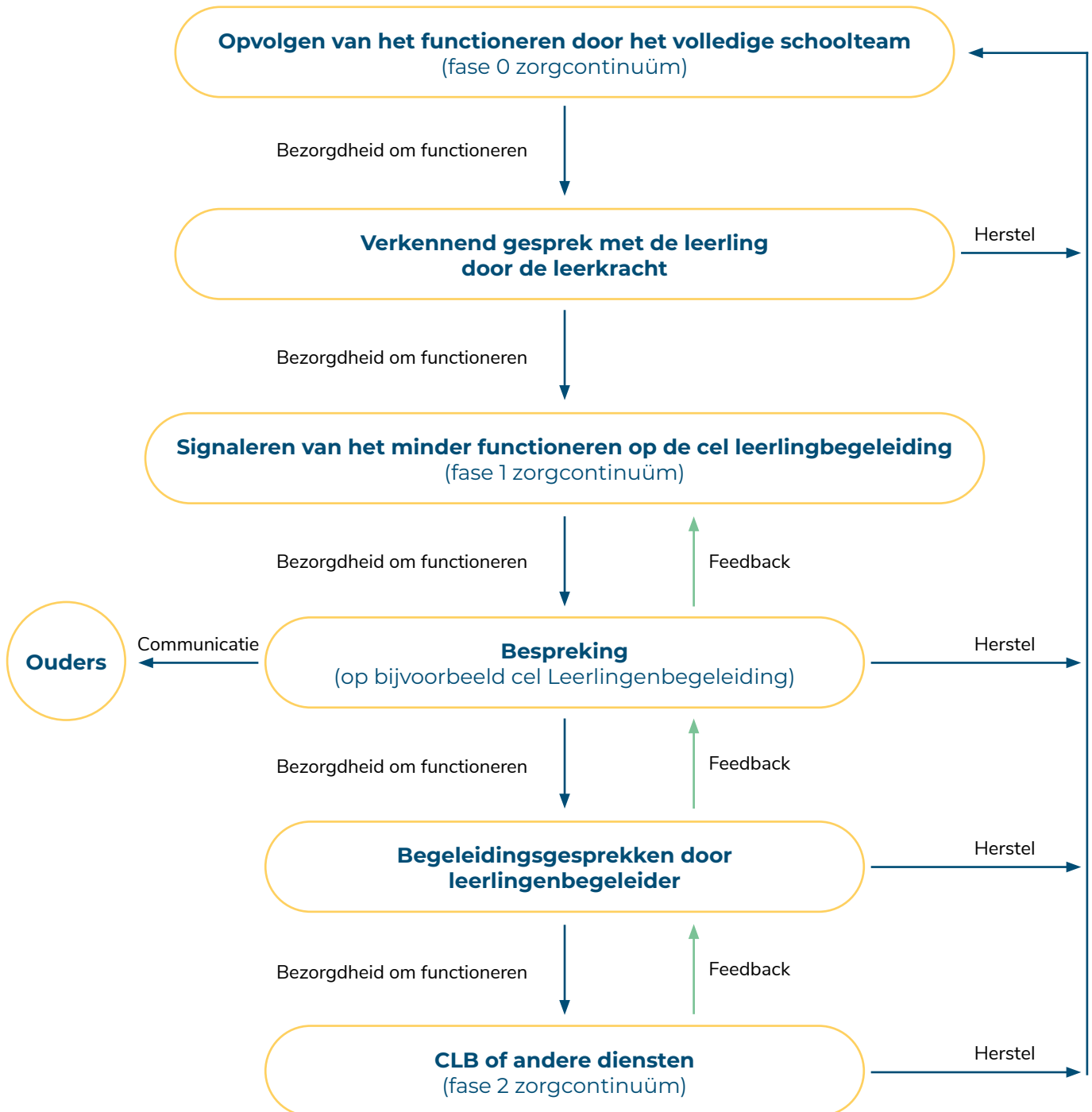
- ▶ Conclusies uit het vooronderzoek
- ▶ Visietekst van de school
- ▶ Output pijler afspraken en regels

#### U heeft al een DOS?

Indien u in het verleden een DOS uitwerkte, beschikt uw school al over een invulling van het begeleidingstraject. In dat geval kan u de voorgestelde vragen naast het huidige beleid leggen en gebruiken om de bestaande invulling af te toetsen. U kan het bestaande traject evalueren op volledigheid en aftoetsen aan de visietekst en het nodenonderzoek: beantwoordt de invulling van de pijler begeleiding aan de huidige noden en doelstellingen van het DOS? Op basis hiervan kan het begeleidingstraject geactualiseerd worden.



## Voorbeeld begeleidingstraject:



## OPDRACHT 1:

### Beleid - Uittekenen van een begeleidingstraject

Een begeleidingstraject uittekenen betekent dat u stilstaat bij de vragen **'wie doet wat wanneer'**:

- ▶ **Welke stappen** worden genomen in het opvolgen, signaleren, begeleiden en doorverwijzen?
- ▶ **Wanneer** worden deze stappen gezet?
- ▶ **Wie** heeft welke taak, verantwoordelijkheid of rol hierbij?

Het beantwoorden van de vragen per onderdeel van het traject leidt tot een schooleigen procedure die een houvast biedt bij het omgaan met problemen.

1. **Bespreek onderstaande vragen in de werkgroep.** Zo vult u per beslissingsmoment het begeleidings-traject in. Neem het schema met de beslissingsmomenten erbij (zie schema, pagina 43).
2. **Bekijk of de procedures beantwoorden aan de noden en behoeften van het schoolteam.** Neem de conclusies van het vooronderzoek erbij.



TIP

- ▶ Bij het opstellen van een begeleidingstraject, vertrekt u van wat er al is: heeft de school bijvoorbeeld een beleid tegen pesten? Bekijk dan of deze procedures toegepast (kunnen) worden op de alcohol- en drugthematiek. Evalueer de huidige gang van zaken. Wat loopt goed en welke problemen zijn er?
- ▶ Heb bij elke stap in het traject aandacht voor de communicatie met de leerling. Begeleiding doet u met de leerling, niet voor de leerling
- ▶ Visualiseer het begeleidingstraject in een stappenplan, zoals in het voorbeeld. Dit vereenvoudigt de communicatie naar de leerkrachten.

#### • Richtvragen

##### Procedures uitwerken voor opvolgen van het functioneren en verkennend gesprek

- ▶ Is het de taak van elk lid van het schoolteam om het functioneren op te volgen van alle leerlingen?
- ▶ Wie spreekt de leerling aan, voert het verkennend gesprek?
- ▶ Is er een bijzondere taak weggelegd voor de klastitularis, de graadcoördinator?
- ▶ Welke spoedprocedure gebruiken we indien er een ernstige bezorgdheid is om het welzijn van een leerling?



TIP

- ▶ Niet elke leerkracht voelt zich comfortabel om een verkennend gesprek te voeren. Toch kan er aan het volledige schoolteam gevraagd worden om bezorgdheden te signaleren.
- ▶ Een DOS-aanspreekpersoon kan een laagdrempelige toetssteen zijn bij vermoedens en kan collega's helpen bij het voeren van een verkennend gesprek.

**Procedures uitwerken voor het signaleren van minder functioneren**

- ▶ Aan wie wordt het minder functioneren gesignaleerd?
- ▶ Op welk structureel overleg wordt dit besproken?
- ▶ Wie is het aanspreekpunt bij de leerlingenbegeleiding? Hoe wordt de leerlingenbegeleider betrokken bij het structureel overleg?
- ▶ Wie is het aanspreekpunt voor leerlingen en/of ouders?
- ▶ Is er nog een taak weggelegd voor de persoon (bijvoorbeeld de leerkracht) die het minder functioneren signaleerde? Blijft hij een mogelijk aanspreekpunt voor de leerling?

**TIP**

Ga op een structureel overleg geen discussie aan over de oorzaak van het verminderd functioneren. ("Zou hij drugs gebruiken?") Dit is niet de plaats om een diagnose te stellen: verschillende oorzaken kunnen aan de basis van dezelfde signalen liggen. Bovendien loop je, door te focussen op de oorzaak, het risico om een etiket te plakken op de leerling en zijn mogelijke begeleiding te ondermijnen. De opbouw van een vertrouwensrelatie met de leerling is moeilijk als de leerling het gevoel heeft dat hij door iedereen besproken en gelabeld wordt.

**Procedures uitwerken voor interne begeleiding****Overlegstructuur leerlingenbegeleiding:**

- ▶ Op welk overleg wordt het signaal van bezorgdheid om het minder functioneren besproken?
- ▶ Wie maakt er deel uit van dit overleg: CLB, directie, leerlingenbegeleider, graadcoördinator, ... ?
- ▶ Welke taak heeft de directie?

**Begeleidende taken van de school:**

- ▶ Tot waar gaat de begeleidende rol van de school?
- ▶ Wie neemt de begeleidende rol op?
- ▶ Wanneer wordt het CLB ingeschakeld? Wie neemt contact op met het CLB?

**Communicatie met de leerling en de ouders:**

- ▶ Welke informatie uit het overleg wordt doorgegeven aan de leerling?
- ▶ Wanneer en op welke manier worden ouders betrokken?
- ▶ Is toestemming van de ouders nodig voor begeleiding?
- ▶ Wie neemt contact op en welke informatie wordt er gegeven?

**Terugkoppeling:**

- ▶ Wordt er terugkoppeling voorzien naar de persoon of het overleg dat de bezorgdheid om het minder functioneren signaleerde?
- ▶ Zo ja, welke informatie wordt teruggekoppeld? Wie doet de terugkoppeling?

## Procedures uitwerken voor doorverwijzen naar externe begeleiding

### CLB:

- ▶ Wie contacteert het CLB?
- ▶ Hoe worden zij betrokken in het overleg?
- ▶ Wat zijn de samenwerkingsafspraken met het CLB?

### Begeleiding en opvolging leerling en ouders:

- ▶ Wie bespreekt de doorverwijzing met de leerling?
- ▶ Wie motiveert de leerling tot het zetten van de stap naar externe hulpverlening?
- ▶ Wie volgt de leerling op, zowel tijdens als na de externe begeleiding?
- ▶ Wanneer wordt contact opgenomen met de ouders? Wie doet dit?

### Feedback naar de leerkrachten:

- ▶ Wordt er terugkoppeling voorzien naar de persoon of het overleg dat de bezorgdheid om het minder functioneren signaleerde?
- ▶ Zo ja, welke informatie wordt teruggekoppeld? Wie doet de terugkoppeling?



**TIP**

- ▶ Goede contacten en duidelijke afspraken zorgen voor een vlotte doorverwijzing. Op voorhand investeren in deze contacten loont.
- ▶ Overleg met het CLB over de ernstinschatting en de zinvolheid van een doorverwijzing. Maak afspraken met de externe hulpverleningsinstanties over de manier waarop de leerling wordt doorverwezen, welke informatie uitgewisseld wordt en welke verwachtingen de school kan hebben.
- ▶ Om te werken naar specifieke risicogroepen (selectieve preventie) of naar jongeren die riskant of beginnend problematisch middelen gebruiken en nog niet voldoen aan de diagnostische criteria voor een stoornis (geïndiceerde preventie), bestaan specifieke methodieken. Selectieve en geïndiceerde preventie gebeurt idealiter door het CLB of andere partners.



## OPDRACHT 2:

### Communicatie - Breng het team op de hoogte van het begeleidingstraject

Maak duidelijk tot waar de begeleidende rol van de school gaat: wat wordt wel of niet opgenomen binnen de schoolcontext? Concretiseer dit zo goed mogelijk:

- ▶ Communiceer duidelijk aan de leerkrachten en aan ander (niet-pedagogisch) personeel wat er van hen verwacht wordt.
  - Hoe dienen ze te reageren als ze iets merken? (signalen van minder functioneren, vermoeden van gebruik, ...)
  - Aan wie moeten ze dit melden?
  
- ▶ Communiceer de grote lijnen van het begeleidingstraject.
  - Hoe vult de school een begeleiding in?
  - Welke taken neemt de school op?
  - Wat kan de signalerende leerkracht verwachten van het begeleidingstraject en wat niet?
  - Welke rol neemt het CLB op?
  - Naar welke externe diensten kan er worden doorverwezen?



**TIP**

Een visuele weergave van het begeleidingstraject vanuit het oogpunt van de leerkrachten, kan een handig instrument zijn. Leerkrachten hoeven niet van alle details op de hoogte te zijn, wel van de stappen die belangrijk zijn voor hen.

## OPDRACHT 3:

### Communicatie - Communiceren met leerlingen en ouders

Zet in de verf dat leerlingen en ouders op school terecht kunnen met hun vragen en problemen. Communiceer duidelijk wie de aanspreekpunten alcohol en drugs zijn (zie ook pagina 16). Het volledige begeleidingstraject hoeft niet gecommuniceerd te worden, aangezien dit afhankelijk van de situatie kan veranderen. Maar de houding en de visie van de school tegenover begeleiding en de mogelijke manieren van werken kunnen wel meegedeeld worden.

## OPDRACHT 4:

### Deskundigheidsbevordering - Maak het team vaardig in het herkennen van signalen en aanspreken van de leerlingen

Maak het schoolteam vaardig in:

- ▶ het herkennen van mogelijke middelen gerelateerde signalen
- ▶ productkennis over de verschillende middelen
- ▶ het inschatten en opvolgen van het functioneren
- ▶ het voeren van een verkennend gesprek
- ▶ de grenzen van vertrouwelijkheid als leerkracht
- ▶ motiveren van leerlingen om externe begeleiding te volgen



Deze kennis en vaardigheden kunnen u aangereikt worden tijdens een **vorming**. U kan deze vormingen aanvragen bij uw CCG-alcohol- en drugpreventiewerker of bij de lokale preventiewerker<sup>11</sup>. Vorming kan altijd op maat van de school opgesteld worden.

Ik maak me zorgen over een leerling in het vijfde jaar. Van zijn klasgenoten hoorde ik dat hij in het weekend vrij veel alcohol drinkt. Wat is normaal alcoholgebruik bij tieners en vanaf wanneer wordt het een probleem?

Willem geeft toe dat hij dagelijks cannabis rookt. Hij zit niet goed in zijn vel en vindt zelf dat hij teveel blowt. Maar stoppen wil hij niet. Hoe kunnen we Willem helpen?

---

<sup>11</sup> De alcohol- en drugpreventiewerker in uw buurt vindt u op [www.vad.be](http://www.vad.be)



Het opmerken van verminderd functioneren gaat vaak samen met (een vermoeden van) grensoverschrijdend gedrag, in dit geval middelengebruik. Op dat moment worden grenzen gesteld (pijler afspraken en regels) en wordt een begeleiding opgestart (pijler begeleiding). Afhankelijk van de pijler van waaruit gereageerd wordt, wordt een andere rol opgenomen. Beide rollen zijn, elk met hun eigen doelstellingen, even relevant en waardevol. Het is belangrijk om een evenwicht te zoeken tussen beide zodat ze elkaar kunnen aanvullen en versterken. Wij raden aan om deze rollen te laten opnemen door verschillende personen, omdat dit voor de jongere het duidelijkst is, maar in de praktijk is dit niet altijd mogelijk.

## Grenzen stellen

### Uitgangspunt

- ▶ Het minder functioneren houdt een (vermoeden van) regelovertreding in.
- ▶ Er heerst bezorgdheid over schade aan anderen, aan de school, ...

### Doel

- ▶ Men wil ontoelaatbaar gedrag (gericht op het nu en/of het verleden) stoppen.

### Methodiek

- ▶ Men reageert op gedrag.
- ▶ Het gedrag moet stoppen. Is er geen medewerking, dan heeft dat consequenties.
- ▶ Men neemt een directieve positie in.

### Opmerkingen

- ▶ Verandering is vaak tijdelijk.
- ▶ Er is blijvende controle nodig (externe motivatie).
- ▶ Mogelijk is er geen medewerking en volgen er sancties.
- ▶ Begrenzen van gedrag kan een denkproces in gang zetten bij de jongere.

## Begeleiding

### Uitgangspunt

- ▶ Er heerst bezorgdheid over het minder functioneren en welzijn van de leerling.
- ▶ Men gaat na in hoeverre de jongere zelf problemen ervaart.

### Doel

- ▶ Men geeft de boodschap dat men bezorgd is over het welzijn.
- ▶ Men tracht de waargenomen verandering in het functioneren te bespreken met de leerling.
- ▶ Men creëert een bewustwordingsproces zodat de jongere zelf beslissingen kan nemen en zijn gedrag kan veranderen (herstel).

### Methodiek

- ▶ Men scheidt een uitnodigende sfeer zodat de jongere tot reflectie kan komen.
- ▶ Men versterkt de bezorgdheid bij de jongere.
- ▶ Men begeleidt het keuzeprocess. Er is een sfeer van samenwerking.

### Opmerkingen

- ▶ Verandering is vaak niet op korte termijn zichtbaar.
- ▶ De jongere bepaalt het tempo.
- ▶ De richting van de gedragsverandering is onvoorspelbaar.
- ▶ Men werkt aan duurzame gedragsverandering (interne motivatie).

De procedures voor afspraken en regels en de procedures voor begeleiding zullen elkaar dan ook vaak kruisen. Op school kan u hierdoor in diverse en onvoorspelbare situaties komen, afhankelijk van de combinatie tussen grensoverschrijdend gedrag, een vermoeden van grensoverschrijdend gedrag en bezorgdheid om het functioneren en welbevinden van de leerling.



### **Duidelijk grensoverschrijdend gedrag dat ook leidt tot begeleiding:**

De vierdejaars gaan op buitenschoolse reis naar zee. Tijdens een duinenspel betrapt een leerkracht Lien en Hanna met een fles alcohol. Hij treedt ter plaatse op. Terug op school bespreekt hij de situatie met de directie en de leerlingenbegeleiding. Voor Hanna is dit het eerste incident en verder doet ze het prima op school. Zij krijgt enkel een sanctie. Om Lien maken de leerkrachten zich meer zorgen. Er zijn al eerdere meldingen van opstandig gedrag in de klas, spijbelen en haar resultaten gaan achteruit. Er wordt gezamenlijk beslist om naast de sanctie ook een begeleidingsproces op te starten.

### **Vermoeden van regelovertreding dat leidt tot sanctiëring:**

Na de pauze passeert een leerkracht Wannes bij het binnenkomen. Hij ruikt duidelijk naar sigaretten. Zou hij in de toiletten hebben gerookt? De leerkracht meldt het aan de studiemeester. De dag nadien betrapt die verschillende leerlingen, waaronder Wannes, op roken in de toiletten. De betrokken leerlingen worden gesanctioneerd.

### **Vermoeden van regelovertreding dat leidt tot sanctiëring en begeleiding:**

Liam, een zesdejaars, zit er na de middagpauze vermoeid bij en reageert traag. De leerkracht vermoedt dat hij cannabis heeft gerookt, maar is niet zeker. Hij spreekt hem aan maar wordt niks wijzer. Twee dagen later is het klassenraad. De leerkracht legt zijn vermoedens op tafel. Al snel blijkt dat andere leerkrachten die na de middag les geven aan Liam dezelfde vermoedens hebben. De directie geeft een waarschuwing aan Liam. De leerlingenbegeleider spreekt met Liam over zijn gedrag in de klas. Uiteindelijk vertelt Liam dat hij elke middagpauze een joint rookt, omdat hij zich verveelt op school. Er worden duidelijke afspraken gemaakt met Liam, met de leerlingenbegeleider bespreekt hij verder zijn motivatie voor school. Samen met het CLB wordt besloten Liam door te verwijzen naar vroeginterventie.

### **Bezorgdheid om functioneren, zonder grensoverschrijdend gedrag:**

Alexander zit er vaak vermoeid bij in de les. Huiswerkopdrachten worden slordig gemaakt. Een leerkracht spreekt hem aan en benoemt wat hij opmerkt. Alexander blijkt een fervente gamer te zijn. Nachtenlang is hij verknocht aan het gamen, waardoor hij amper aan slaap toekomt. Het begeleidingsproces wordt opgestart en Alexander wordt door het CLB doorverwezen naar de vroeginterventie voor problematisch gamen.



Leerkrachten kunnen de informatie over begeleiding en regels inoefenen aan de hand van casussen. Dat kan met fictieve casussen, maar ook met schooleigen voorbeelden. Laat leerkrachten (in groepjes) reflecteren over de vragen en hun antwoord voorstellen, en licht de vooropgestelde procedures toe zoals ze in het DOS zijn opgenomen.



## 7.3 Veelgestelde vragen?

### **Kunnen we begeleiding verplicht maken?**

Om deze vraag te beantwoorden, moet er een onderscheid gemaakt worden tussen interne en externe begeleiding. De school kan het volgen van interne begeleiding opleggen. Begeleiding wordt met andere woorden als voorwaarde gesteld om school te blijven lopen. De school kan begeleiding op die manier afdwingen. U kan hiervoor werken met een begeleidingscontract. De school kan hierin gedragsmatige afspraken (op tijd komen, vriendelijk zijn, ...), gesprekken met de leerlingenbegeleider, herstelgerichte acties naar leerkrachten, ... opnemen.

Doorverwijzing naar externe begeleiding kan niet verplicht worden. Dit geldt ook voor aanmeldingen bij het CLB of voor vroeginterventie. De externe hulpverlening zal altijd een intakegesprek voeren om te oordelen of hun aanbod geschikt is voor de jongere. Aan het niet volgen van externe begeleiding mag ook geen sanctie gekoppeld zijn.

### **Ik maak me zorgen over de sfeer in een hele klas, wat doe ik nu?**

Het kan gebeuren dat een leerkracht zich zorgen maakt over meerdere leerlingen in een klas of over sfeermakerij rond middelengebruik in een klas. Ook op deze momenten kan hij of zij terugvallen op het DOS van de school.

Een leerkracht kan zijn bezorgdheid over meerdere leerlingen tegelijk uiten op de klassenraad en een observatieperiode inlassen. Er kan ook beslist worden om voor verschillende leerlingen het begeleidingsproces op te starten. Een begeleidingstraject op school wordt echter altijd individueel bepaald. In het schoolteam kan ook besproken worden of er op korte termijn wijzigingen mogelijk zijn in de jaarplanning van bepaalde vakken. Er kan bijvoorbeeld afgesproken worden met andere leerkrachten dat de lessen rond alcohol en andere drugs vroeger plaats vinden of dat er gekozen wordt voor andere activiteiten dan gepland. De lessen kunnen een platform bieden om de cultuur rond middelengebruik te bespreken, normen bij te stellen en leerlingen correcte informatie te geven. Is de band met het schoolteam niet optimaal, dan kan er beslist worden groepsactiviteiten te organiseren die de sfeer ten goede komen.

Leerkrachten die een aanspreekpunt zijn voor (aspecten van) het DOS kunnen hierbij een grote ondersteuning bieden. Als interne expert kunnen zij samen met de betrokken leerkrachten bekijken wat mogelijk is en hen coachen bij het aanpakken van de situatie

### **Kan ik grenzenstellend optreden naar een leerling die in begeleiding is?**

Leerkrachten hebben soms het gevoel dat zij niet meer grenzenstellend kunnen optreden naar leerlingen die in begeleiding zijn: "Ik weet dat die leerling een probleem heeft, hoe kan ik hem dan nog sanctioneren?" Begeleiding staat echter naast grenzenstellend optreden. Bezorgdheid om het welzijn en begrip voor de situatie van een leerling betekent niet dat regelovertredend gedrag door deze leerling geaccepteerd moet worden. Er wordt in eerste instantie altijd gereageerd op de regelovertreding. De sanctie wordt gegeven omdat de leerling de regels van de school overtreedt en er een halt moet worden gesteld aan dat gedrag, ook al is er begrip voor de achtergrondsituatie. De leerling maakt deel uit van een maatschappelijke structuur (school, familie, ...) en dat vereist ook respect hebben voor en naleven van de regels en normen van deze structuren. Het is belangrijk dat de leerkracht, wanneer hij grenzenstellend optreedt, dit goed communiceert aan de leerling. Zo is het duidelijk vanuit welke rol dit gebeurt.



8.

Pijler

**Educatie**





### AFSPRAKEN EN REGELS

In deze pijler legt de school duidelijke regels voor middelengebruik vast en bepaalt ze procedures wanneer een leerling deze regels overtreedt. Hierdoor anticipeert de school op mogelijke incidenten, maar werkt u evengoed preventief door duidelijk te stellen wat de normen zijn op school.



### ZORG EN BEGELEIDING

Met deze pijler werkt de school uit welke zorg en begeleiding ze aanreikt aan leerlingen met (vermoedelijke) problemen door alcohol en/of drugs. De school tekent een begeleidings-traject uit met duidelijke taakomschrijvingen voor het signaleren, begeleiden en eventueel doorverwijzen van leerlingen.



#### Visie:

Hoe kijken we naar middelengebruik, gamen en gokken?



### EDUCATIE

Met de pijler educatie werkt de school uit hoe ze leerlingen stimuleert tot een gezonde levensstijl op vlak van middelengebruik. Dit gebeurt door het aanbieden van continue en effectieve educatie over het alcohol- en drugthema en het aanleren van persoonlijke en sociale vaardigheden.



### OMGEVINGSINTERVENTIES

Ook meer structurele maatregelen dragen bij tot een betere werking van het DOS. De focus ligt hierbij op ondersteunende maatregelen die er voor zorgen dat preventie kan gebeuren in een veilige en constructieve omgeving die gezonde keuzes stimuleert. Acties zijn gericht op de fysieke schoolomgeving, een positief schoolklimaat en het betrekken van de brede omgeving van de school.



## 8. Pijler: Educatie

Met de pijler educatie werkt u een aanbod uit waarmee u alle jongeren op school op een effectieve manier sensibiliseert, informeert en vaardigheden bijbrengt in het verantwoord omgaan met alcohol en andere drugs.

Dit kan op twee manieren:

- ▶ **Binnen het curriculum:** voorlichting en vorming kunnen in verschillende vakken aan bod komen.
- ▶ **Met extracurriculaire projecten:** voorlichting en vorming kunnen d.m.v. vakoverschrijdende projecten, bijvoorbeeld via een projectdag of een projectweek, ...

Aanknopingspunten met het curriculum vindt u in de vakoverschrijdende eindtermen. Voor de school is het belangrijk aan te tonen dat men werkt aan deze thema's: voor vele ouders is dit een criterium bij de schoolkeuze van hun kind.

Opdat preventie zo effectief mogelijk zou zijn, werkt men bij voorkeur rond de thema's alcohol, tabak, e.d. voor de leerlingen ermee experimenteren: voor ze bijvoorbeeld alcohol drinken of roken. Cruciale voorwaarde is wel dat het thema aansluit bij of deel uitmaakt van de leefwereld van de leerlingen. Onderzoek toont namelijk aan dat er anders een risico is op een contraproductief effect. Door te vroeg over een middel te spreken kan men net nieuwsgierigheid en interesse uitlokken.

Wanneer breng ik  
de thema's alcohol en cannabis aan bod?

Is het nodig om rond illegale drugs  
te werken in de klas?

Ik wil het graag hebben over de effecten  
van alcohol op het lichaam in mijn biologielessen,  
in welk jaar doe ik dit best?





Met de [leerlijn verslavingspreventie](#) kan u makkelijk ontdekken waarrond u best werkt als u les wil geven over alcohol, tabak, gokken, illegale drugs of gamen. In enkele kliks ontdekt u preventieve aanbevelingen op maat van uw klas. De leerlijn geeft aanbevelingen voor de 1ste kleuterklas tot het 6<sup>de</sup> middelbaar. Er wordt steeds de link gemaakt met vakoverschrijdende eindtermen en bijhorende lesmaterialen.

**TIP**

- ▶ Om zicht te krijgen op de leefwereld van uw leerlingen en op hun maat het preventief aanbod te plannen, kan u deelnemen aan de [VAD-Leerlingenbevraging](#).
- ▶ Met de leerlijn werkt u aan universele preventie, gericht op alle jongeren ongeacht hun risicostatus. Om te werken naar specifieke risicogroepen (selectieve preventie) of naar jongeren die riskant of beginnend problematisch middelen gebruiken en nog niet voldoen aan de diagnostische criteria voor een stoornis (geïndiceerde preventie), bestaan specifieke methodieken. Selectieve en geïndiceerde preventie gebeurt idealiter door het CLB.



In het preventief werken naar jongeren wordt steeds de volgende **gradatie van preventiedoelstellingen nagestreefd**:

- ▶ Niet-gebruik aanmoedigen, ondersteunen en bestendigen. Alcohol- en ander middelengebruik mag nooit vanzelfsprekend zijn. Niet-gebruik is altijd de veiligste en meest gezonde keuze. Zeker voor tabak en illegale drugs. Voor alcohol geldt dat er onder de 16 jaar niet gedronken mag worden. Bij de plus-16-jarigen is dit een minder haalbare doelstelling. Toch zijn er jongeren die ervoor kiezen geen alcohol te drinken (door religie, doordat ze sportief zijn, ...). Zij dienen positief bekrachtigd te worden.
- ▶ Experimenteergedrag uitstellen. Onderzoek toont aan dat hoe jonger men met alcohol en andere drugs gaat experimenteren, hoe groter de kans is op later probleemgebruik. Preventie-initiatieven voor jongeren zijn daarom gericht op het uitstellen van de beginleeftijd en dus op het bestendigen van niet-gebruik.
- ▶ Verantwoordelijk gedrag bevorderen. Door het aanbieden van correcte informatie en structurele ondersteuning en door het aanleren van persoonlijke en sociale vaardigheden, worden jongeren aangezet tot bewust, weloverwogen en verantwoordelijk gedrag.
- ▶ Vroegtijdig interveniëren: Hoe sneller problemen worden opgemerkt en aangepakt (bijvoorbeeld begeleiding van experimenterende jongeren), hoe groter de kans op gedragsverandering is.

### De effectiviteit van drugeducatie verhoogt als<sup>13</sup>...

- ▶ ... u interactieve werkwijzen gebruikt.
- ▶ ... educatie binnen gestructureerde sessies aangeboden wordt, en verschillende jaren herhaald wordt.
- ▶ ... drugeducatie gebeurt door lesgevers die bekend zijn met het thema (kennis, vaardigheden, vormingen, ...)
- ▶ ... de mogelijkheid aan leerlingen wordt geboden om een breed gamma aan persoonlijke en sociale vaardigheden (in het bijzonder coping, beslissingen nemen en weerbaarheid, en dit in relatie tot middelengebruik) in te oefenen.
- ▶ ... ingegaan wordt op de perceptie van de risico's van middelengebruik, met nadruk op de kortetermijngevolgen.
- ▶ ... misvattingen over gebruik bij leeftijdsgenoten tegengegaan worden en de verwachtingen die men heeft van middelengebruik bijgesteld worden.

---

<sup>13</sup> Meer informatie: UNODC, international standards on drug use prevention, 2013  
[www.unodc.org/unodc/en/prevention/prevention-standards.html](http://www.unodc.org/unodc/en/prevention/prevention-standards.html)



## 8.1 Pijler Educatie en de VOET

De school werkt met deze pijler aan de VOET (te verfijnen of verbreden afhankelijk van de competenties die de school wil benadrukken vanuit haar pedagogische visie):

### STAM

- ET 12** De leerlingen zijn bekwaam om alternatieven af te wegen en een bewuste keuze te maken.
- ET 14** De leerlingen gaan alert om met media.
- ET 16** De leerlingen houden rekening met ontwikkelingen bij zichzelf en bij anderen, in samenleving en wereld.
- ET 20** De leerlingen nemen verantwoordelijkheid op voor het eigen handelen, in relaties met anderen en in de samenleving.
- ET 21** De leerlingen verwerven inzicht in de eigen sterke en zwakke punten.
- ET 22** De leerlingen ontwikkelen een eigen identiteit als authentiek individu, behorend tot verschillende groepen.
- ET 27** De leerlingen dragen zorg voor de toekomst van zichzelf en de ander.

### LEREN LEREN

- 1ste graad, ET 6** De leerlingen raadplegen adequaat een documentatiecentrum, bibliotheek en multimedia.
- 1ste graad, ET 10** Bij het oplossen van een probleem: herformuleren de leerlingen het probleem; bedenken zij onder begeleiding een oplossingsweg en lichten die toe, passen zij de gevonden oplossingsweg toe.
- 2de graad, ET 3** De leerlingen kunnen uit gegeven informatiebronnen en -kanalen kritisch kiezen en deze raadplegen met het oog op te bereiken doelen.
- 2de graad, ET 9** De leerlingen trekken conclusies uit eigen leerervaringen en die van anderen.
- 2de graad, ET 10** De leerlingen beseffen dat er verschillende oorzaken zijn voor slagen en mislukken.
- 3de graad, ET 3** De leerlingen kunnen diverse informatiebronnen en -kanalen kritisch kiezen en raadplegen met het oog op te bereiken doelen.
- 3de graad, ET 6** De leerlingen kunnen op basis van hypothesen en verwachtingen mogelijke oplossingswijzen realistisch inschatten en uitvoeren.
- 3de graad, ET 7** De leerlingen evalueren de gekozen oplossingswijze en de oplossing en gaan eventueel op zoek naar een alternatief.

### CONTEXT 1 LICHAAMELIJKE GEZONDHEID EN VEILIGHEID

- C1, ET 8** De leerlingen schatten de risico's en gevolgen in bij het gebruik van genotsmiddelen en medicijnen en reageren assertief in aanbodsituaties.
- C1, ET 15** De leerlingen beseffen dat maatschappelijke fenomenen een impact hebben op veiligheid en gezondheid.

### CONTEXT 2 MENTALE GEZONDHEID

- C2, ET 6** De leerlingen stellen zich weerbaar op.

### CONTEXT 3 SOCIORELATIONELE ONTWIKKELING

- C3, ET 6** De leerlingen doorprikken vooroordelen, stereotypering, ongepaste beïnvloeding en machtsmisbruik.



## 8.2 Hoe werkt u de pijler Educatie uit?

### Acties

- ▶ Opdracht 1: beleid – actieplan educatie uitwerken
- ▶ Opdracht 2: communicatie – inbreng van en communicatie met het schoolteam
- ▶ Opdracht 3: communicatie – leerlingen en ouders informeren
- ▶ Opdracht 4: deskundigheidsbevordering – leerkrachten vaardig maken in praten over middelen en productkennis bijbrengen
- ▶ Opdracht 5: deskundigheidsbevordering – leer het team werken met educatieve materialen

### Benodigd materiaal

- ▶ Conclusies vooronderzoek
- ▶ Bijlage 'Leerlijn verslavingspreventie'

#### U heeft al een DOS?

Indien u in het verleden een DOS uitwerkte, beschikt de school al over een invulling van de pijler educatie op school. In dat geval kan u de huidige invulling erbij nemen en aftoetsen aan de leerlijn verslavingspreventie, de huidige leefwereld van de leerlingen en het nodenonderzoek. Op basis hiervan kan een actieplan opgesteld worden.



### Voorbeeld: Uitgewerkt educatief aanbod op school

3 <sup>e</sup> JAAR – ASO/TSO (richting .....					
Vak	Onderwerp	Doelstelling	Inhoud		Materiaal/ externe organisatie
			Kennis	Attitudes & vaardig-heden	
Biologie	Risico's van drugs op het lichaam	Inzicht bieden in risico's van gebruik	Welke effecten hebben drugs op het lichaam	/	Informatie op <a href="http://www.druglijn.be">www.druglijn.be</a>



**5<sup>e</sup> JAAR – ASO/TSO/BSO (richting .....**)

Vak	Onderwerp	Doelstelling	Inhoud		Materiaal/ externe organisatie
			Kennis	Attitudes & vaardig-heden	
Godsdienst/ zedeleer	Alcohol, cannabis en relaties	Aanreiken van kennis en vaardigheden die jongeren in staat stellen om op een verantwoor- delijke manier om te gaan met alcohol en cannabis. Ze leren zorg dragen voor zichzelf en de ander.	<p>Informatie over alcohol en cannabis</p> <p>Inzicht in waar- den en normen rond gebruik in relaties</p>	<p>Omgaan met moeilijke situaties</p> <p>Leren stellen van grenzen rond gebruik in een relatie</p>	Crush

**6<sup>e</sup> JAAR – BSO (richting .....**)

Vak	Onderwerp	Doelstelling	Inhoud		Materiaal/ externe organisatie
			Kennis	Attitudes & vaardig-heden	
PAV	Leren nee zeggen en ver- antwoordelijke keuzes maken in aanbod- situaties	De leerlingen vaardigheden aanleren om nee te zeggen en inoefenen	Motieven om geen drugs te gebruiken	Sociale/ gespreks- vaardigheden	/

## OPDRACHT 1:

### Beleid - Actieplan educatie uitwerken

1. **Maak een schematisch overzicht van de bestaande drugeducatie op school per graad.**
2. **Toets dit overzicht aan de inhoud van de [leerlijn verslavingspreventie](#).** Duid de doelstellingen aan die nu al bereikt worden op vlak van kennis, inzicht, vaardigheden en attitudes. Zo krijgt u een beeld van de huidige educatie met zijn sterke punten en hiaten. Zoek naar overlap en probeer deze weg te werken. Doe dit per graad maar ook over de graden heen.
3. **Vul de hiaten op.** Zoek per graad naar een invulling, via vakgebonden voorlichting, vorming of via projectwerking. Vul uw schematisch overzicht per graad aan.
4. **Stel een actieplan op.** Maak keuzes en bepaal wanneer er aan wat gewerkt wordt. U kan het educatief aanbod in een keer uitwerken of dit spreiden over een langere periode. U kan dit bijvoorbeeld spreiden over drie schooljaren en per schooljaar één graad uitwerken.
5. **Bekijk of het actieplan educatie beantwoordt aan de noden en behoeften van het schoolteam.** Neem de conclusies van het vooronderzoek erbij.

### TIP

- ▶ Zorg dat drugeducatie een gedeelde verantwoordelijkheid is en niet de taak van één vak of één leerkracht. Duid een aanspreekpersoon aan voor deze pijler.
- ▶ Bij het zoeken naar invulling van de pijler educatie, hoort vaak een zoektocht naar materiaal. Kant-en-klaar materiaal vindt u op [www.vad.be](http://www.vad.be). In het materiaal wordt telkens de verwijzing gemaakt naar VOETen waaraan gewerkt wordt. Suggesties voor materiaal worden ook gedaan in de bijlage van de leerlijn.
- ▶ Maak het downloadbare educatieve materiaal ook op Smartschool beschikbaar.
- ▶ Neem deel aan de [VAD-Leerlingenbevraging](#). Achteraf krijgt u informatie of de doelen en de inhoud van uw drugeducatie voldoende aansluiten bij de leefwereld van uw leerlingen.

## OPDRACHT 2:

### Communicatie - Inbreng van en communicatie met het schoolteam

Tijdens het opstellen van een actieplan educatie consulteert u best regelmatig de leerkrachten. Informeer welke methodieken en onderwerpen ze al gebruiken in hun lessen, wie bereid is om bepaalde methodieken te gebruiken, ... U kan tijdelijk de werkgroep uitbreiden met extra leerkrachten of een tijdelijke aparte werkgroep hierrond laten werken.

Bundel de informatie en mogelijke educatieve materialen op een toegankelijke plaats, stel ze beschikbaar op Smartschool, ...

Communiceer duidelijk aan de leerkrachten dat het actieplan bestaat, wat de leerlijnen zijn en hoe ze dit kunnen integreren in hun lessen.

## OPDRACHT 3:

### Communicatie - Leerlingen en ouders informeren

Leerlingen en ouders weten idealiter dat er een actieplan bestaat en wat er in een bepaald schooljaar gebeurt in hun jaar, zodat zij een correct beeld hebben van het aanbod en de inspanningen die de school doet op het gebied van educatie. Het stelt de school bovendien in een positief daglicht als duidelijk wordt dat er grondig nagedacht wordt over preventie en dat er gewerkt wordt met een logische en wetenschappelijk onderbouwde opbouw.



**TIP**

- ▶ Doet u een educatieve activiteit over het alcohol- en drugthema, communiceer dit dan naar de ouders: in een brief, op Smartschool, op de website, ...
- ▶ Communiceer het actieplan van de school op een opendeurdag, via de website, ...

## OPDRACHT 4:

### Deskundigheidsbevordering - Leerkrachten vaardig maken in praten over middelen en productkennis bijbrengen

Leerkrachten (en ander schoolpersoneel) moeten zich deskundig voelen om met de leerlingen over het thema aan de slag te gaan. Het volgen van vorming kan hierbij een belangrijke ruggensteun zijn. Kennis over zowel middelen, als over praten over drugs in de klas, kan ervoor zorgen dat leerkrachten zich zelfzeker genoeg voelen om rond het thema te werken.

Ook bij tieners hebben ouders nog steeds een belangrijke rol in de opvoeding. Zij zijn een belangrijke partner voor de school. Om hen te betrekken kan u een ouderavond over middelengebruik organiseren. Ouders krijgen tips mee om gebruik bespreekbaar te maken en er is ruimte om ervaringen uit te wisselen en met de begeleider en andere aanwezigen in gesprek te gaan.



**U kan vorming en/of een ouderavond aanvragen bij uw CGG-alcohol- en drugpreventiewerker of bij de lokale preventiewerker<sup>15</sup>.**

Ik wil met mijn klas werken met het lespakket Maat in de Shit. Maar eerst wil ik graag meer weten over cannabis: wat zijn de effecten op het functioneren van de jongeren en meer bepaald op het leervermogen?

Maandagochtend wordt in de klas dikwijls gepalaverd over het weekend. Vaak gaat het over feestjes en fuiven en hoeveel men wel niet gedronken heeft. Vaak bieden jongeren tegen elkaar op: ik dronk zoveel of zoveel... Hoe speel ik hier op een goede manier op in?

<sup>15</sup> Voor het regionale vormingsaanbod kan u terecht bij de [CGG-preventiewerker](#) van uw regio.



## OPDRACHT 5:

### Deskundigheidsbevordering - Leer het team werken met educatieve materialen

#### Succesfactor:

- ▶ Organiseer een **interactieve workshop over het gebruik van educatieve materialen**. Dit kan specifiek over middelengebruik, maar kan ook breder. Als leerkrachten materialen zelf kunnen uitproberen of ervaren, zijn ze sneller geneigd om ze te gebruiken. Op die manier leren ze het materiaal ook écht kennen.
- ▶ Sommige koepels organiseren in hun **nascholingsaanbod** sessies rond preventieve materialen. Stimuleer leerkrachten om deze te volgen.

Wij stimuleren onze leerkrachten om educatief materiaal te gebruiken door het materiaaloverzicht in de Leerlijn verslavingspreventie op Smartschool te plaatsen, samen met de gedownload materialen. Bij elk VAD-materiaal staat aangeduid welke VOETen er bereikt worden, dit zetten we ook in ons overzicht.

Heel wat educatieve materialen zijn op maat van de leerkracht ontwikkeld. Met de meeste materialen kunnen zij onmiddellijk aan de slag, zonder enige voorkennis. Op [www.vad.be](http://www.vad.be) vindt u een overzicht van alle lespakketten en ander educatief materiaal van VAD. Materiaal van andere organisaties vindt u in de leerlijn.

**TIP**

Uw alcohol- en drugpreventiewerker staat u graag met raad en daad bij over bestaande materialen. Hij stelt ze ook op interactieve manier voor op uw school.



### 8.3 Veelgestelde vragen?

#### **Moeten wij op school alle materialen aankopen?**

U hoeft als school zeker niet al het materiaal zelf aan te kopen. Veel materiaal vindt u ook in het regionale uitleenpunt, verbonden aan het CGG in uw buurt (zie [www.vad.be](http://www.vad.be)). Bovendien is al het VAD-materiaal gratis downloadbaar. Zo kan u kiezen of u het zelf print of bekijkt vooraleer u een gedrukte versie bestelt.

#### **Ik ben niet goed op de hoogte van illegale drugs, kan ik er dan wel les over geven?**

U hoeft zeker en vast geen expert te zijn om rond middelengebruik te werken. Het educatieve materiaal is vaak zo opgesteld dat u geen extra informatie meer hoeft op te zoeken en alles bij de hand hebt. Wil u een eigen les voorbereiden die verder gaat dan de educatieve pakketten, dan kan u zelf aan de slag met de [leerlijn verslavingspreventie](http://leerlijn.verslavingspreventie.be). Invulling voor deze leerlijn vindt u onder andere op de VAD-site en op [www.druglijn.be](http://www.druglijn.be). Als u meer informatie of ondersteuning wil, kan u steeds terecht bij VAD of bij de lokale of CGG-preventiewerker.

#### **Ik heb een zeer gemengde groep leerlingen in mijn klas. Sommige leerlingen gebruiken geen middelen, anderen experimenteren en dan is er nog een groep die al vaker gebruikt. Hoe pak ik dat aan?**

Cruciale voorwaarde om preventief te werken rond middelengebruik is dat het thema aansluit bij of aanwezig is in de leefwereld van de leerlingen. Er kan dus gerust rond middelengebruik gewerkt worden in een klas waar leerlingen niet gebruiken. Zorg er wel voor dat er geen sfeermakerij plaatsvindt rond gebruik en dat niet-gebruikers bekrachtigd worden in hun keuze.

#### **Is werken met getuigenissen zinvol?**

In heel wat scholen is er aandacht voor alcohol- en andere drugpreventie. Voor de invulling ervan wordt er soms gewerkt met getuigenissen door ex-gebruikers. Het werken met getuigenissen kan bij (sommige) jongeren de keuze om niet te gebruiken versterken, maar kan ook het tegenovergestelde effect hebben en, zeker bij beginnende gebruikers, de perceptie versterken dat ze (nog) geen problemen hebben. Het is belangrijk dat de school zich bewust is van de voor- en nadelen van het werken met getuigenissen. Hierover leest u meer op de factsheet op [www.vad.be](http://www.vad.be).

#### **Wat is de plaats van productinformatie in preventie?**

Preventief werken impliceert dat u informatie geeft, afgestemd op de noden van uw doelgroep. De vraag naar productinformatie is groot. Het is een vorm van voorlichting en kennisoverdracht die in de praktijk vaak gehanteerd wordt. Men veronderstelt dat het geven van uitgebreide informatie over alcohol en drugs en over de risico's en gevolgen leidt tot een negatieve houding, waardoor jongeren geen drugs zullen gebruiken of hun gebruik zullen veranderen. Het is echter zo dat het geven van louter productinformatie deze ambitieuze doelstellingen op gedragsniveau niet kan realiseren. Productinformatie geven is zinvol, maar er is meer nodig om gewenst gedrag te bekomen. Naast kennis moet bijvoorbeeld ook gewerkt worden aan attitudes en vaardigheden en aan omgevingsfactoren die de keuze om te gebruiken beïnvloeden. Meer kanttekeningen hierover leest u op de factsheet op [www.vad.be](http://www.vad.be).

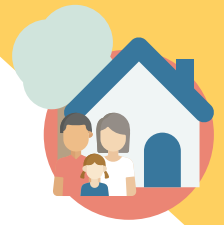


9.

Pijler

Omgevingsinterventies





### AFSPRAKEN EN REGELS

In deze pijler legt de school duidelijke regels voor middelengebruik vast en bepaalt ze procedures wanneer een leerling deze regels overtreedt. Hierdoor anticipeert de school op mogelijke incidenten, maar werkt u evengoed preventief door duidelijk te stellen wat de normen zijn op school.



### ZORG EN BEGELEIDING

Met deze pijler werkt de school uit welke zorg en begeleiding ze aanreikt aan leerlingen met (vermoedelijke) problemen door alcohol en/of drugs. De school tekent een begeleidings-traject uit met duidelijke taakomschrijvingen voor het signaleren, begeleiden en eventueel doorverwijzen van leerlingen.



#### Visie:

Hoe kijken we naar middelengebruik, gamen en gokken?



### EDUCATIE

Met de pijler educatie werkt de school uit hoe ze leerlingen stimuleert tot een gezonde levensstijl op vlak van middelengebruik. Dit gebeurt door het aanbieden van continue en effectieve educatie over het alcohol- en drugthema en het aanleren van persoonlijke en sociale vaardigheden.



### OMGEVINGSINTERVENTIES

Ook meer structurele maatregelen dragen bij tot een betere werking van het DOS. De focus ligt hierbij op ondersteunende maatregelen die er voor zorgen dat preventie kan gebeuren in een veilige en constructieve omgeving die gezonde keuzes stimuleert. Acties zijn gericht op de fysieke schoolomgeving, een positief schoolklimaat en het betrekken van de brede omgeving van de school.



## 9. Pijler: Omgevingsinterventies <sup>17</sup>

Omgevingsinterventies grijpen in op de infrastructuur van de school, het schoolklimaat en op de brede omgeving van de school. Met het uitwerken van deze pijler stimuleert u leerlingen om gezonde keuzes te maken en tracht je hun welbevinden op school te verhogen. Deze pijler ondersteunt bovendien de andere pijlers van een DOS.

Omgevingsinterventies zijn gericht op het creëren van een ondersteunende omgeving voor de leerlingen. De school als leefomgeving kan een sterke beschermende factor zijn om leerlingen te stimuleren gezonde keuzes te maken op vlak van middelengebruik. Als school tracht u van de gezonde keuze de meest vanzelfsprekende keuze te maken. Omgekeerd heeft de gezondheid van leerlingen ook een sterke invloed op hun schools functioneren.

Deze pijler ondersteunt de werking van de andere pijlers. Aandacht voor infrastructuur kan bijvoorbeeld invloed hebben op het grensoverschrijdend gedrag van de leerlingen. Een goed contact met de leerlingen en weten wat er zich in hun thuissituatie afspeelt, maakt problemen sneller zichtbaar. Ook de educatieve boodschap in de klas kan bekrachtigd worden door de attitude en sfeer op school.

Omgevingsinterventies kunnen zich op drie gebieden bevinden:

- ▶ **Infrastructuur.** De infrastructuur van de school kan gebruikt worden om leerlingen te stimuleren gezonde keuzes te maken.
- ▶ **Schoolklimaat.** Een goed schoolklimaat heeft een positieve invloed op het welbevinden van iedereen op school. Het stimuleert de ontwikkeling van leerlingen (zelfbeeld, identiteit, leermotivatie, leerprestaties, ...) en vermindert problemen op school (spijbelen, schorsingen, agressie, geweld, ...) <sup>18</sup>. Bovendien heeft een positief klimaat effect op het druggebruik van leerlingen <sup>19</sup>.
- ▶ **De brede omgeving van de school.** Door samen te werken met ouders en sleutelfiguren in de lokale omgeving kan men een consistente boodschap geven aan de leerlingen. Advies vragen en samenwerken met sleutelfiguren uit de lokale omgeving van de school zal de inzet van de school ondersteunen.

In een uithoek van onze school staan er toiletten die amper gebruikt worden door de leerlingen. Behalve dan door onze leerlingen die stiekem roken.

<sup>17</sup> Vroeger werd het begrip 'structurele maatregelen' i.p.v. omgevingsinterventies gebruikt.

<sup>18</sup> Thapa, A., Cohen, J., Guffey, S. & Higgins-D'Alessandro, A. A review of school climate research. *Review of educational research*, 2013, vol. 83.

<sup>19</sup> Fletcher, A., Bonell, C. & Hargreaves, J. School effects on young people's drug use: a systematic review of intervention and observational studies. *Journal of adolescent health*, 2008, 42.



## 9.1 Pijler Omgevingsinterventies en de VOET

De school werkt met deze pijler aan de VOET (te verfijnen of verbreden afhankelijk van de competenties die de school wil benadrukken vanuit haar pedagogische visie):

### CONTEXT 1 LICHAAMELIJKE GEZONDHEID EN VEILIGHEID

**C1, ET 10** De leerlingen participeren aan gezondheids- en veiligheidsbeleid op school.

### CONTEXT 5 POLITIEK-JURIDISCHE SAMENLEVING

**C5, ET 2** De leerlingen passen inspraak, participatie en besluitvorming toe in reële schoolse situaties.

**C5, ET 5** De leerlingen tonen aan dat het samenleven in een democratische rechtsstaat gebaseerd is op rechten en plichten die gelden voor burgers, organisaties en overheid.

## 9.2 Hoe werkt u de pijler Omgevingsinterventies uit?

### Acties

- ▶ Opdracht 1: beleid – wiel structurele maatregelen uitwerken
- ▶ Opdracht 2: communicatie naar ouders en leerlingen
- ▶ Opdracht 3: deskundigheidsbevordering

### Benodigd materiaal

- ▶ Conclusies uit het vooronderzoek
- ▶ Pedagogische visie van de school/visietekst DOS

### U heeft al een DOS?

Indien u in het verleden al een DOS uitwerkte neemt de school waarschijnlijk al heel wat initiatieven die een invloed hebben op het schoolklimaat en een preventieve rol hebben ten aanzien van middelengebruik. In dat geval kan u de huidige invulling erbij nemen en aftoetsen aan het nodenonderzoek en het wiel voor structurele maatregelen. Op basis hiervan kan een actieplan opgesteld worden.



## Voorbeeld actieplan Omgevingsinterventies:

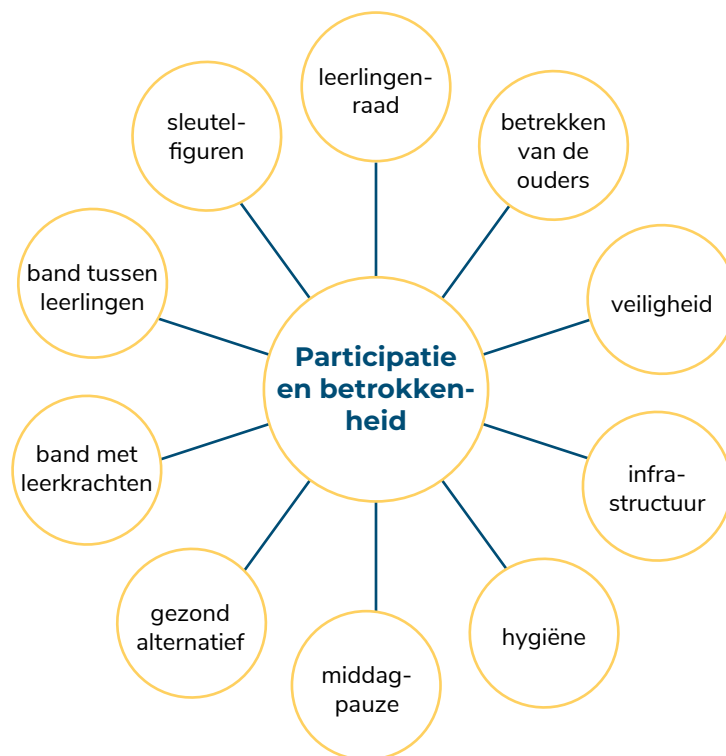
Doelstelling	Maatregel	Inbreng van leerlingen	Doelgroep	Verantwoordelijke of externe organisatie
<b>Middagpauze</b>	Workshops	Klas haartooi organiseert workshop tijdens middag	Derde graad	Leerlingenraad en mevr. Liebert
<b>Band tussen leerlingen</b>	Buitenschoolse reis	Inbreng in programma	Derde- en vijfdejaars	Directie, Mevr. Botton en Dhr. Dierckx
<b>Band met leerkrachten</b>	Dag met 'Sfeer op school' activiteiten	Leerlingen kiezen de activiteit	Alle graden	Alle leerkrachten
<b>Infrastructuur</b>	Opfleuren speelplaats	Ontwerpen tijdens les P.O.	Leerlingen die P.O. volgen	Mevr. Maes
<b>Hygiëne</b>	Iedereen houdt de school proper	Iedereen houdt de school proper	Alle graden	Opvoeders en leerkrachten
<b>Gezond alternatief</b>	Aanbieden van gezonde snacks in automaat	Stemmen op favorieten	Alle graden	Directie
<b>Leerlingenraad</b>	Heropstarten raad	Kiezen van klas-vertegenwoordiger	Alle klassen	Mevr. Kiekens
<b>Veiligheid</b>	Pestbeleid	Leerlingenraad betrekken bij opstellen	Leerlingenraad	Directie
<b>Betrekken van de ouders</b>	Infoavond 'Als kleine kinderen groot worden'	Leerlingen participeren mee in discussie	Ouders van de 1 <sup>ste</sup> graad	Meneer Peeters
<b>Betrekken van sleutelfiguren</b>	Scholenoverleg met stadsbestuur	Leerlingen 3 <sup>de</sup> graad doen suggesties over naschoolse activiteiten en beschikbare ruimtes in de stad	Leerlingen 3 <sup>de</sup> graad	Directie

## OPDRACHT 1:

### Beleid - Wiel structurele maatregelen uitwerken

Verschillende opdrachten, acties en initiatieven op school dragen bij tot een positief schoolklimaat, de infrastructuur en het betrekken van de brede omgeving. De aandachtspunten verschillen per schooljaar. Er is geen pasklaar format om aan deze uitdagingen tegemoet te komen. Daarom geven we ter inspiratie het wiel mee. Een wiel als symbool voor acties die allen met elkaar verbonden zijn en geen begin- of eindpunt hebben. De drie gebieden waarop omgevingsinterventies kunnen ingrijpen zijn vervat in het wiel. Omdat een concrete actie effect kan hebben op verschillende gebieden, worden mogelijke acties naast elkaar geplaatst in het wiel.

Centraal staan **participatie en betrokkenheid**. Bij elke actie kan men namelijk actief nadenken over hoe de hele schoolgemeenschap kan participeren. Denk hierbij in het bijzonder aan de participatie van leerlingen uit kansengroepen (leerlingen met een moeilijke thuissituatie, anderstaligen, etnisch-culturele minderheden, leerlingen met een beperking, ...). Zij hebben misschien wel nog het meeste baat bij een positief schoolklimaat.



- 1. Identificeer per cirkel de interventies** die zullen genomen worden, de **doelgroep** (is de maatregel voor alle leerlingen of specifiek voor enkele klassen?), de **inbreng van de leerlingen** en de **verantwoordelijke** voor de organisatie van de maatregel. Vul dit in onderstaand schema in.
- 2. Maak een timing.** Wanneer wordt hieraan gewerkt? Is dit een continue activiteit of niet? Bepaal ook wanneer de initiatieven geëvalueerd zullen worden.
- 3. Bekijk of de acties beantwoorden aan de noden en behoeften van het schoolteam.** Neem de conclusies van het vooronderzoek erbij.





## Schema omgevingsinterventies

Doelstelling	Maatregel	Inbreng van leerlingen	Doelgroep	Verantwoordelijke of externe organisatie
Middagpauze				
Band tussen leerlingen				
Band met leerkrachten				
Infrastructuur				
Hygiëne				
Gezond alternatief				
Leerlingenraad				
Veiligheid				
Betrekken van de ouders				
Betrekken van sleutelfiguren				



- ▶ **De middagpauze.** Een middagpauze kan meer zijn dan een moment om te eten. De school kan sociaal contact en een gezonde ontspanning tijdens de pauze stimuleren, bijvoorbeeld door (sport)activiteiten voor de leerlingen te voorzien. Sport is een belangrijke motivatie om geen alcohol te drinken of cannabis te gebruiken bij jongens en kan een sterk beschermende factor zijn. Leerlingen worden betrokken bij het kiezen en het organiseren van de activiteiten. De middagpauze kan ook een moment zijn waar ruimte is voor bijzondere talenten van leerlingen, denk maar aan het organiseren van een tentoonstelling met eigen werk of een optreden van leerlingen met talent voor muziek, zang, acteren, ... Sommige leerlingen nemen de middagpauze buiten de schoolmuren. Voor initiatieven daaromtrent, zie pagina 82, onderaan.

Kunnen externe organisaties helpen bij het organiseren van activiteiten? Bijvoorbeeld de gemeentelijke sportdienst of academie? Kijk eens rond in uw regio en vraag na bij uw (inter)gemeentelijke preventiewerker.

- ▶ **Band tussen leerlingen.** De band tussen leerlingen kan u versterken met activiteiten tijdens de middag (zie pagina 83), speciale aandacht voor nieuwkomers, ... Evengoed zit dit in de kleine dingen van het dagelijkse schoolleven. Volgt er een klasgenoot het huiswerk op voor een zieke leerling? Inspelen op de band tussen leerlingen kan ook met educatief materiaal. [Denk aan Maat in de Shit](#), een lessenspakket dat vertrekt vanuit de bezorgdheid die een leerling kan hebben over middelen-gebruik van een vriend(in)<sup>20</sup>.

<sup>20</sup> Maat in de Shit is gratis te downloaden op [www.vad.be](http://www.vad.be), klik door naar de catalogus.

- ▶ **Band met leerkrachten.** Aan de band tussen leerlingen en leerkrachten wordt dagelijks gewerkt. Centraal is een positieve en ondersteunende sfeer. Het is belangrijk dat leerkrachten aanspreekbaar en benaderbaar zijn, ook voor vragen in verband met middelengebruik. De band met de leerkrachten kan extra gestimuleerd worden door (deel te nemen aan) acties van 'sfeer op school', klasgesprekken, ...
- ▶ **Infrastructuur.** Is de speelplaats een aangename plaats om te vertoeven? Zijn er sportaccommodaties voorzien? Worden de gebouwen voldoende onderhouden? Zijn er plaatsen op school waar leerlingen zich niet goed bij voelen of waar er weinig toezicht is, en waar middelengebruik mogelijk is?
- ▶ **Hygiëne.** Zijn de toiletten, de gangen, de klassen proper? Zijn er voldoende vuilbakken? Wordt er zorg gedragen voor het materiaal?
- ▶ **Gezond alternatief.** Gezond eten en gezonde dranken voorzien of het stimuleren van beweging tijdens de pauzes ondersteunt de boodschap van de school om leerlingen te stimuleren gezonde keuzes te maken. Hoe dit kan leest u op [www.gezondeschool.be](http://www.gezondeschool.be). Ook bij 'sfeer op school' activiteiten kunnen gezonde alternatieven speciale aandacht krijgen. Wat dacht u ervan om leerlingen een niet-alcoholische cocktail voor de school te laten bedenken? Ook op informele momenten zoals een open-deurdag of schoolfeest kan nagedacht worden over de plaats van alcohol.
- ▶ **Leerlingenraad.** Is er een actieve leerlingenraad, vertegenwoordigen zij de school? Waarover mogen zij beslissingen nemen? Communiceren zij over hun activiteiten naar de andere leerlingen? Een goed werkende leerlingenraad biedt een structureel platform voor leerlingenparticipatie. Maar leerlingenparticipatie kan men ook veel ruimer zien dan een leerlingenraad. Het gaat evenzeer om een attitude waarbij de leerlingen een actieve bijdrage leveren aan de schoolgemeenschap en hun leerproces. Elke leerling kan op zijn of haar persoonlijke manier bijdragen.
- ▶ **Veiligheid.** Zijn er procedures voor fysiek en emotioneel geweld en pesterijen? Wordt de aanpak duidelijk gecommuniceerd naar de leerlingen? Is de schoolomgeving veilig toegankelijk? Worden veiligheidsprocedures voldoende toegepast tijdens de praktijklessen? Ook het onder invloed zijn van alcohol of illegale drugs kan de veiligheid in gedrang brengen tijdens praktijklessen.
- ▶ **Betrekken van de ouders.** Is er een ouderraad actief? Hoe worden ouders op de hoogte gebracht van nieuws van de school? Wat wordt er naar de ouders gecommuniceerd? Worden er ouderavonden georganiseerd? Hoe worden de ouders bereikt die niet op school komen?

TIP

Tijdens de ouderavond '[Als kleine kinderen groot worden](#)' leren ouders van kinderen tussen 10 en 15 jaar hoe ze alcoholgebruik door hun kinderen kunnen uitstellen, kunnen omgaan met gamen en hoe ze tabak- en druggebruik kunnen voorkomen. Meer info over dit aanbod krijgt u bij uw alcohol- en drugpreventiewerker in de buurt.

- ▶ **Betrekken van lokale sleutelfiguren.** Denk na over welke partners u kan aanspreken over het DOS. Hoe kan samengewerkt worden bij problemen? Hoe kan samen met andere partners uw boodschap ondersteund worden? Sommige steden en gemeentes hebben een lokale preventiewerker in dienst die op bestuurlijk niveau zaken kan aankaarten die de school aanbelangt of overleg met andere partners opzetten. Zo kunnen zij bijvoorbeeld initiëren om afspraken met de lokale horeca en voedingswinkels te maken (rond het schenken van niet-alcoholische dranken tijdens de middaguren, 100-dagen fuiven, ...).

## OPDRACHT 2:

### Communicatie naar ouders en leerlingen

Initiatieven rond omgevingsinterventies mogen terecht in de verf gezet worden naar huidige en toekomstige leerlingen en hun ouders. Zet acties in de kijker op opendeurdagen, ouderavonden, via nieuwsbrieven, Smartschool of andere communicatiekanalen waarover de school beschikt.

## OPDRACHT 3:

### Deskundigheidsbevordering

Initiatieven nemen rond omgevingsinterventies is een werk van uitproberen en aanpassen. Geef het schoolteam een platform waar ze ideeën kunnen delen of ervaringen kunnen uitwisselen. Maak bij activiteiten duo's van jonge met meer ervaren leerkrachten.



Hoe betrek ik de leerlingen en zet ik een goed werkende leerlingenraad op? Meer informatie hierover vindt u op [www.scholierenkoepel.be](http://www.scholierenkoepel.be)

SFEER OP SCHOOL



VSK bedacht i.s.m. de Vlor tal van activiteiten voor een positief schoolklimaat. Haal de mosterd bij [www.sfeeropschool.be](http://www.sfeeropschool.be)



Een DOS kadert in het algemene gezondheidsbeleid van de school. Voor meer informatie over werken aan de thema's gezonde voeding en beweging, geestelijke gezondheid en meer, bezoek [www.gezondeschool.be](http://www.gezondeschool.be)



Een Brede School is een samenwerkingsverband tussen verschillende sectoren die samen werken aan een brede leer- en leefomgeving in de vrije tijd én op school. Vind uw partner op: [www.bredeschool.org](http://www.bredeschool.org)

De verschillende onderwijskoepels bieden allerhande informatie aan over ouderraden:

[GO! Ouders](#) (GO! onderwijs van de Vlaamse Gemeenschap)  
[Vlaamse confederatie van ouders en ouderverenigingen](#) (VCOV) (katholiek onderwijs)  
[Koepel van Ouderverenigingen van het Officieel Gesubsidieerd Onderwijs \(KOOGO\)](#) (officieel gesubsidieerd onderwijs)



Kruispunt Migratie-integratie maakte een brochure op met tal van ideeën voor een positieve interactie tijdens de pauze.

De focus ligt hierbij extra op etnisch-culturele diversiteit. Haal inspiratie op [www.verschilopdespeelplaats.be](http://www.verschilopdespeelplaats.be). Ook hebben zij een werkkader ontworpen over ouderbetrokkenheid. [www.kruispuntmi.be/thema/gelijke-onderwijskansen/ouderbetrokkenheid](http://www.kruispuntmi.be/thema/gelijke-onderwijskansen/ouderbetrokkenheid).



# 10.

## **Evaluatie en bijsturing van het DOS**



## 10. Evaluatie van het DOS

Als laatste stap evalueer u het volledige proces. Met een evaluatie kan u nagaan of de uitwerking of update en de invoering van het DOS goed verlopen zijn en tegemoet komen aan de vastgestelde knelpunten en of de doelstellingen uit het vooronderzoek bereikt werden. Evaluatie zorgt vaak voor nieuwe input en houdt het DOS levend en dynamisch.

Evalueren is belangrijk. Op korte en lange termijn. De school en haar context blijven immers niet altijd dezelfde: het profiel van de leerlingen verandert, de samenstelling van het team wijzigt, samenwerkingsmogelijkheden veranderen, ... Daarom heeft elk DOS na een bepaalde periode nood aan nieuwe input en creatieve veranderingen. Ga daarom regelmatig na of het beleid nog aan de nieuwe situatie beantwoordt. Evaluatie geeft bovendien de betrokkenheid en de motivatie – die na verloop van tijd onvermijdelijk afneemt – nieuwe impulsen. Daarnaast kan u nagaan of het DOS nog beantwoordt aan de recentste ontwikkelingen op vlak van preventief en onderwijskundig werken.

### Wat evalueren?

Er is een onderscheid tussen een procesevaluatie en een inhoudelijke evaluatie. Bij een procesevaluatie wordt het proces geëvalueerd van het ontwikkelen of updaten van het DOS, van de eerste initiatieven tot het uiteindelijke resultaat. Dit doet u best onmiddellijk na het afronden van het proces.

Met een **inhoudelijke evaluatie van de doelstellingen** wordt een antwoord gezocht op de vraag of de doelstellingen van het beleid bereikt werden met de initiatieven die het afgelopen schooljaar genomen werden. Hiervoor wordt een checklist gebruikt.

### 10.1 Hoe gaat u te werk tijdens de evaluatie?

#### Acties

- ▶ Opdracht 1: procesevaluatie met de werkgroep
- ▶ Opdracht 2: evaluatie van de doelstellingen

#### Benodigd materiaal

- ▶ Conclusies uit het vooronderzoek

#### U heeft al een DOS?

Ook wanneer het DOS jaren niet geëvalueerd werd en toe is aan een stevige opfrisbeurt, kan u de checklist gebruiken.

## OPDRACHT 1:

### Procesevaluatie met de werkgroep

1. **Bespreek onderstaande stellingen met de werkgroep.** Maak per stelling een inschatting of de uitdaging gehaald is of niet. Noteer dit en geef per stelling een korte toelichting.

**Stellingen:**

- Alle relevante stappen zijn doorlopen (zie flowchart p.10)

▶ .....

.....

.....
- De werkgroep had een mandaat voor het ontwikkelen van het beleid.

▶ .....

.....

.....
- Er was een duidelijke taakverdeling.

▶ .....

.....

.....
- De planning was realistisch.

▶ .....

.....

.....
- De volledige school was betrokken (het volledige team, leerlingen, ouders, ...)

▶ .....

.....

.....
- Er was een draagvlak voor het DOS in de volledige school.

▶ .....

.....

.....
- De werkgroep heeft gecommuniceerd naar de directie en ander schoolpersoneel.

▶ .....

.....

.....
- De werkgroep heeft er voldoende voor gezorgd dat het team en de directie het uitwerken van het beleid bleven steunen.

▶ .....

.....

.....
- Er was voldoende deskundigheid om het beleid uit te werken.

▶ .....

.....

.....
- Het beleid werd getoetst aan de nodenbevraging.

▶ .....

.....

.....
- Het schoolpersoneel kreeg de mogelijkheid om feedback te geven op het DOS voor het werd ingevoerd.

▶ .....

.....

.....



## OPDRACHT 2:

### Evaluatie van de doelstellingen

- 1. Bevraag ervaringen met het DOS in het schoolteam.** Het is belangrijk dat degenen die niet in de werkgroep zitten hun ervaringen met het DOS kunnen delen. Bevraag leerkrachten, leerlingen-begeleiders, CLB-medewerkers, onthaalmedewerkers, ... Hiermee krijgt u een beeld van de concrete ervaringen van alle betrokkenen. Hun ervaringen bevragen kan via het intranet, op een personeels-vergadering, een uitgebreidere werkgroep DOS, ...

Stel onderstaande vragen:

- ▶ Wat vond u van de initiatieven en/of bijsturingen in het kader van het DOS?
- ▶ Hoe kijkt u terug op eventuele incidenten die dit schooljaar voorvielen? Vormden de procedures (zowel op vlak van regelovertreding als op vlak van begeleiding) een meerwaarde? Wat kan vlotter?
- ▶ Welke conclusies neemt u mee naar volgend schooljaar?
- ▶ Welke bijsturingen moeten er volgend schooljaar gebeuren?

**Bespreek de ervaringen van het schoolteam en vergelijk met de ervaringen van de werkgroep.**

- 2. Maak met de werkgroep een update van de checklist 'Waar staat de school'** die u heeft ingevuld tijdens het vooronderzoek (bijlage 1)
- 3. Formuleer een conclusie en stel een actieplan op.** Bepaal prioriteiten: waarop moet verder ingezet worden en wanneer zal dit gebeuren? Neem ook de conclusies uit het vooronderzoek erbij. Bekijk of hieruit nog aanvullingen gehaald kunnen worden en vul aan. Concretiseer in een DOS-overzichts-schema (zie pagina 21) Maak een nieuwe planning voor het volgende schooljaar.
- 4. Communiceer over de evaluatie.** Breng het volledige schoolteam op de hoogte. Communiceer de relevante besluiten en beslissingen. Beslis welke relevante informatie aan wie gegeven wordt. Doe dit tijdens een teamvergadering, via het interne netwerk, ...



**TIP**

Betrek de leerlingenraad bij de evaluatie. Agendeer het DOS en evalueer het samen. Concretiseer de vragen voor hen.





11.

Bijlage  
**Checklist**

**Waar staat de school?**





## 11. Bijlage 1: Checklist - Waar staat de school?

### 11.1 Regels rond middelengebruik

Zijn er voor onderstaande situaties regels op school (in het schoolreglement of andere beleidsdocumenten)? Duid aan met een kruisje indien er regels zijn.

	TABAK	ALCOHOL	ILLEGALE DRUGS	MEDICATIE	GAMEN	GOKKEN
<b>Bezit</b>						
<b>Gebruik - school</b>						
<b>Gebruik - schoolomgeving</b>						
<b>Gebruik - buitenschoolse activiteiten</b>						
<b>Onder invloed - school</b>						
<b>Onder invloed - buitenschoolse activiteiten</b>						
<b>Delen<sup>21</sup></b>						
<b>Dealen</b>						

---

<sup>21</sup> Met delen wordt bedoeld het uitdelen zonder winst. Met dealen bedoelen we het verkopen van middelen.



## 11.2 Procedures voor Afspraken en Regels

Zijn er voor onderstaande situaties regels op school (in het schoolreglement of andere beleidsdocumenten)? Duid aan met een kruisje indien er regels zijn.

ZIJN ER PROCEDURES VOOR ONDERSTAANDE SITUATIES?	JA	NEE
Op heterdaad betrappen van regelovertreding m.b.t. middelengebruik		
Vermoeden dat een leerling onder invloed van alcohol of illegale drugs in de klas zit		
Vermoedens/sterke aanwijzingen van dealen illegale drugs		
Inlichten van de ouders bij regelovertreding		
Inlichten van de ouders bij (sterk) vermoeden van gebruik/misbruik		
Contacteren van de politie bij het vinden van materiaal of vermoeden van dealen		
<b>Opmerkingen:</b>		

## 11.3 Procedures voor Zorg en Begeleiding

ZIJN ER PROCEDURES VOOR ONDERSTAANDE SITUATIES?	JA	NEE
Iemand maakt zich zorgen over het welzijn en/of functioneren van een leerling, mogelijks door middelengebruik		
Een leerling vertelt een leerkracht/leerlingenbegeleider dat hij/zij problemen heeft door middelengebruik		
Een bezorgde ouder meldt dat hij/zij vermoedt dat zijn/haar kind een probleem heeft met middelengebruik		
Inlichten van directie bij bezorgdheid		
Samenwerking met het CLB		
<b>Opmerkingen:</b>		

## 11.4 Alcohol- en andere drugeducatie

HOE WORDT PREVENTIEF GEWERKT?	JA	NEE
Is er een overzicht van de preventie-initiatieven per graad?		
Komt de huidige alcohol- en drugeducatie overeen met de vooropgestelde leerlijn verslavingspreventie <sup>22</sup> ?		
Is het aanbod van alcohol- en andere drugeducatie binnen eenzelfde graad afgestemd?		
Is het aanbod van alcohol- en andere drugeducatie over de drie graden heen afgestemd?		
<b>Opmerkingen:</b>		

## 11.5 Omgevingsinterventies

HOE WORDT GEWERKT AAN OMGEVINGSINTERVENTIES? IS ER AANDACHT VOOR...	JA	NEE
Een goedwerkende leerlingenraad		
Een (fysiek) aantrekkelijke schoolomgeving		
Contact met de ouders		
Een inspirerende visie vanuit directie op een positief klimaat		
Collegiale ondersteuning		
Band tussen leerkrachten en leerlingen		
Band tussen leerlingen onderling		
Inspraak van de leerlingen		
De sociaal-maatschappelijke ontwikkeling van leerlingen		
De diversiteit onder leerlingen		
Betrekken van lokale sleutelfiguren en partners		
<b>Opmerkingen:</b>		

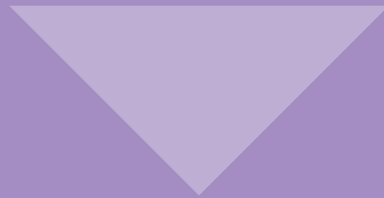
<sup>22</sup> De leerlijn is te downloaden op [www.vad.be](http://www.vad.be)



# 12.

## Bijlage

# Nodenbevraging middelengebruik





## 12. Bijlage 2: Nodenbevraging middelengebruik

### VOOR HET SCHOOLTEAM

MET DEZE VRAGENLIJST WIL DE WERKGROEP DRUGBELEID OP SCHOOL PEILEN NAAR UW ERVARINGEN MET MIDDELENGEBRUIK EN HET BELEID HIEROVER.

Functie op school: .....

#### 1. Werd je de laatste 12 maanden geconfronteerd met vragen over middelen<sup>23</sup> door de leerlingen?

Bijvoorbeeld vragen over de effecten van cannabis, leerlingen die zich zorgen maken over een vriend(in), of er alcohol gedronken mag worden tijdens de schooluitstap, vragen over ouders die drinken/gebruiken...

- Ja
- Nee
- Dit is niet van toepassing in mijn werk

#### Indien ja, waarover gingen deze vragen? (meerdere antwoorden mogelijk)

- Productinformatie (effecten van middelen, hoe ze eruit zien, ...)
  - Vraag naar advies/ondersteuning
  - Vraag naar wat mag/niet mag (regels/sancties) op de school
  - Andere (omschrijf): .....
- .....

#### Indien ja, in hoeverre voelde je je capabel om deze vragen te beantwoorden?

	Heel capabel	Eerder capabel	Eerder niet capabel	Zeker niet capabel	n.v.t.
<b>Productinfo</b>					
<b>Advies/ondersteuning</b>					
<b>Regels en sancties</b>					
<b>Andere</b>					

<sup>23</sup> Met de term 'middelen' worden alcohol, cannabis en andere illegale drugs, psychoactieve medicatie, gamen, gokken bedoeld. Met de term 'middelengebruik' worden bovenstaande middelen en gedragingen bedoeld.



**2. Werd je de afgelopen 12 maanden met de volgende situaties bij leerlingen geconfronteerd?**

- Een leerling is onder invloed in de klas
  - Vermoeden van gebruik
  - Gebruik
  - Bezit
  - Dealen
  - Andere (omschrijf): .....
- .....
- .....
- .....

**Indien ja, in hoeverre voelde je je capabel om te reageren?** (meerdere antwoorden mogelijk voor verschillende situaties)

	Heel capabel	Eerder capabel	Eerder niet capabel	Zeker niet capabel	n.v.t.
<b>Onder invloed zijn in de klas</b>					
<b>Vermoeden van gebruik</b>					
<b>Gebruik</b>					
<b>Bezit</b>					
<b>Dealen</b>					
<b>Andere</b>					

**3. Waarover zou je graag meer weten of waar heb je nood aan?**

- Hoe middelengebruik te herkennen
  - Hoe het thema in de klas aan te kaarten, reageren op verhalen in de klas
  - Hoe te reageren en wat te doen wanneer ik vermoed dat een leerling drugs gebruikt
  - Hoe een gesprek aan te gaan met leerlingen over hun middelengebruik
  - Hoe een gesprek aan te gaan met ouders van leerlingen over hun middelengebruik
  - Duidelijke regels en procedures vanuit de school
  - Hoe preventief werken in de klas (gepland, met behulp van educatieve materialen, ...)
  - Testen van leerlingen op het onder invloed zijn van alcohol of illegale drugs
  - Begeleiding van de school voor leerlingen met middelenproblemen
  - Samenwerking met het CLB
  - Doorverwijzing naar hulpverlening vanuit de school voor leerlingen met middelenproblemen
  - Andere (omschrijf): .....
- .....
- .....
- .....

**4. Ken je de schoolregels omtrent middelengebruik? Kruis aan en voeg eventueel opmerkingen toe.**

Hier vragen we welke schoolregels (officieus en officieel) over middelengebruik je kent. Je hoeft niets op te zoeken in het schoolreglement. Het is ook mogelijk dat de school niet over alle regels heeft.

Kent u de regels van de school over:	Ja	Nee	Ik weet het niet
<b>TABAK</b>			
Bezit op school			
Gebruik op school			
Gebruik in de schoolomgeving			
Gebruik tijdens buitenschoolse activiteiten			
Delen <sup>24</sup> van tabak			
Dealen van tabak			
Opmerkingen:			
<b>ALCOHOL</b>			
Bezit op school			
Gebruik op school			
Gebruik in de schoolomgeving			
Gebruik tijdens buitenschoolse activiteiten			
Onder invloed op school			
Onder invloed tijdens buitenschoolse activiteiten			
Delen van alcohol			
Dealen van alcohol			
Opmerkingen:			

<sup>24</sup> Met delen wordt bedoeld het uitdelen zonder winst. Met dealen bedoelen we het verkopen van middelen.



Kent u de regels van de school over:	Ja	Nee	Ik weet het niet
<b>ILLEGALE DRUGS</b>			
Bezit tijdens de schooluren			
Gebruik tijdens de schooluren			
Onder invloed tijdens de schooluren			
Delen van illegale drugs tijdens de schooluren			
Dealen van illegale drugs			
Opmerkingen:			
<b>MEDICATIE</b>			
Bezit op school			
Gebruik tijdens de schooluren			
Delen van medicatie			
Dealen van medicatie			
Opmerkingen:			
<b>GOKKEN</b>			
Gebruik op school			
Gebruik op buitenschoolse activiteiten			
Opmerkingen:			
<b>GAMEN</b>			
Gebruik op school			
Gebruik op buitenschoolse activiteiten			
Opmerkingen:			

**Wat vind je positief aan de bestaande interne afspraken en regels inzake middelen(gebruik)?**

.....  
.....  
.....  
.....

**Wat moet er volgens jou veranderen aan de bestaande interne afspraken en regels inzake middelen(gebruik)?**

.....  
.....  
.....  
.....

**5. Weet je wat de school van jou verwacht (hoe te reageren tegen een leerling, welke stappen te ondernemen, ...) wanneer een leerling de regels m.b.t. middelengebruik overtreedt?**

Weet je hoe je moet reageren in onderstaande situaties?	Ja	Nee	Ik weet het niet	n.v.t.	Opmerkingen
Je vermoedt dat een leerling onder invloed van alcohol of illegale drugs in de klas zit					
Je betrapt een leerling op het gebruik van cannabis tijdens een buitenschoolse uitstap					
Je vangt geruchten op dat een leerling zou dealen					
Je betrapt een leerling op dealen					

**Wat vind je positief aan de bestaande procedures bij (vermoeden van) regelovertrading?**

.....  
.....  
.....  
.....

**Wat moet er volgens jou veranderen aan de bestaande procedures bij (vermoeden van) regelovertrading?**

.....  
.....  
.....  
.....

6. Weet je wat de school van jou verwacht (hoe te reageren tegen een leerling, welke stappen te ondernemen, ...) wanneer een leerling (mogelijks) een probleem heeft met middelengebruik?

Weet je hoe je moet reageren in onderstaande situaties?	Ja	Nee	Ik weet het niet	n.v.t.	Opmerkingen
Je maakt zich zorgen over het welzijn en/of functioneren van een leerling, mogelijks door middelengebruik					
Een leerling vertelt je dat hij/ zij problemen heeft door middelengebruik					
Een bezorgde ouder meldt je dat hij/zij vermoedt dat zijn/haar kind een probleem heeft met middelengebruik					

Wat vind je positief aan de bestaande aanpak van leerlingen met middelen gerelateerde problemen?

.....

.....

.....

.....

Wat moet er volgens jou veranderen aan de bestaande aanpak van leerlingen met middelen gerelateerde problemen?

.....

.....

.....

.....

7. Wat weet je over de alcohol- en andere drugseducatie op school?

(enkel door pedagogisch personeel in te vullen)

Weet je...	Ja	Nee	Ik weet het niet
Welke preventie initiatieven er per graad genomen worden?			
Of de huidige alcohol- en drugseducatie overeen komt met de vooropgestelde leerlijn verslavingspreventie <sup>25</sup> ?			
Of het aanbod van alcohol- en andere drugseducatie binnen eenzelfde graad wordt afgestemd?			
Of het aanbod van alcohol- en andere drugseducatie over de drie graden heen wordt afgestemd?			

<sup>25</sup> Zie [www.vad.be](http://www.vad.be) voor de Leerlijn verslavingspreventie.

**Wat vind je positief aan de bestaande invulling van alcohol- en andere drug educatie?**

.....

.....

.....

.....

**Wat zou de school volgens jou moeten doen op gebied van preventie in het kader van het alcohol- en drugthema?**

.....

.....

.....

.....

**8. Is er op de school aandacht voor de onderstaande elementen van omgevingsinterventies?**

Ook omgevingsinterventies zijn een wezenlijk onderdeel van het Drugbeleid Op School. Initiatieven op vlak van infrastructuur, schoolklimaat en de brede omgeving van de school kunnen problemen op school verminderen en de gezonde ontwikkeling van leerlingen bevorderen. De onderstaande vragen gaan niet specifiek over bepaalde middelen.

Is er aandacht voor...	Ja	Nee	Ik weet het niet
Een goedwerkende leerlingenraad			
Een (fysiek) aantrekkelijke schoolomgeving			
Contact met de ouders			
Een visie op schoolklimaat die ondersteund wordt door de directie			
Collegiale ondersteuning			
Band tussen leerkrachten en leerlingen			
Band tussen leerlingen onderling			
Inspraak van de leerlingen			
De sociaal-maatschappelijke ontwikkeling van leerlingen			
De diversiteit van de leerlingen			
Specifieke talenten van leerlingen			
Betrekken van lokale sleutelfiguren			

**Wat vind je positief aan de huidige initiatieven op vlak van omgevingsinterventies?**

.....  
.....  
.....  
.....

**Wat moet er volgens jou veranderen op vlak van omgevingsinterventies?**

.....  
.....  
.....  
.....  
.....



**Hartelijk dank voor het invullen van deze vragenlijst!**

# Colofon

## Auteur

Nina De Paepe, stafmedewerker VAD

## Met dank aan

Evelien Bartier, CGG Noord-West-Vlaanderen  
Wannes Broux, CAD Limburg  
Gwen Maris, CGG Vlaams-Brabant-Oost  
Inge Truyens, CGG Kempen  
Marjolein Van De Velde, CGG Waas en Dender

## Lay-out

Mojoville [ [www.mojoville.be](http://www.mojoville.be) ]

## Verantwoordelijke uitgever

Paul Van Deun, Vanderlindenstraat 15, 1030 Brussel  
© 2021 (Herziene versie)



VAD, Vlaams expertisecentrum Alcohol en andere Drugs  
Vanderlindenstraat 15, 1030 Brussel  
T 02 423 03 33 | F 02 423 03 34 | [vad@vad.be](mailto:vad@vad.be) | [www.vad.be](http://www.vad.be)

Het gebruik van (delen van) deze publicatie is toegestaan mits behoud van visie en doelstellingen van de publicatie, mits duidelijke bronvermelding en mits er geen financiële winst mee beoogd wordt.



VAD

VLAAMS EXPERTISECENTRUM  
ALCOHOL EN ANDERE DRUGS