



Problemen bij je studenten door middelengebruik effectief voorkomen en aanpakken?

Lees hier hoe je dat doet.

Psychoactieve middelen, zoals alcohol, zijn populair bij studenten. De meeste van hen gaan hier verantwoord mee om. Toch is er ook veel risicovol gebruik. De gevolgen door misbruik van deze middelen zijn dan ook geen uitzondering¹. Denk bijvoorbeeld aan overlast, gezondheidsklachten en studieduurvertraging.

Wist je dat?

Het aandeel 'studieduurvertraging door alcohol' wordt op 20% geschat². Dit brengt een aanzienlijke financiële en menselijke kost met zich mee voor studenten, onderwijsinstellingen en de maatschappij.

Risicovol middelengebruik speelt zich vooral af buiten de onderwijscontext, bij het uitgaan, in de jeugdbeweging, na het sporten, ... Toch spelen ook **hogeronderwijsinstellingen een cruciale rol** in de preventie en aanpak van problemen door psychoactieve middelen bij studenten³:



► Handvatten voor het leven:

voor de meeste eerstejaarsstudenten zijn alcohol en eventueel andere drugs niet nieuw. Maar de **studententijd** gaat gepaard met meer zelfstandigheid, meer (werk)druk, andere verantwoordelijkheden op professioneel en persoonlijk vlak, ... Dat zorgt voor **nieuwe uitdagingen** om verantwoord te blijven omgaan met middelen. Studenten hierbij **ondersteunen is essentieel** om hen klaar te stomen voor hun verdere (professionele) leven.



► Beïnvloeden van de norm:

in onze maatschappij lijkt **alcohol overal** bij te horen en lijken studenten onlosmakelijk verbonden met alcoholgebruik. Dit mag **niet vanzelfsprekend** zijn. Als katalysator van de kennismaatschappij kan je als **hogeronderwijsinstelling** wegen op dergelijke maatschappelijke normen, o.a. door het **alcohol- en drugbeleid** naar studenten (en personeel). Zo een beleid versterkt bovendien de **internationalisering en diversiteit** in het hoger onderwijs door drempels te verlagen voor studenten uit andere culturen waarin alcoholgebruik minder gangbaar is.



► Doordachte aanpak bij problemen:

problemen door alcohol of andere drugs kunnen een **grote impact** hebben op het welzijn van studenten en op hogeronderwijsinstellingen. Hoe een onderwijsinstelling daarop reageert is erg bepalend voor het verdere verloop en de gevolgen ervan. Daarom is het belangrijk hier **proactief over na te denken**. Zo kan je als onderwijsinstelling in probleemsituaties meer **doordacht** en **consistent** reageren. Dat biedt **houvast** aan personeel en voorkomt of beperkt **imago schade** of problemen met **aansprakelijkheid**.

¹ Van Damme, J., Thienpondt, A., Rosiers, J., Tholen, R., Soye, V., Sisk, M., Van Hal, G. & Deforche, B. (2022). In hogere sferen? Volume 5 Een onderzoek naar het middelengebruik bij Vlaamse studenten. Brussel: VAD.

² de Wit GA, van Gils PF, Over EAB, Suijkerbuijk AWM, Lokkerbol J, Smit F, Mosca I, Spit WJ (2016). Maatschappelijke kosten-batenanalyse van beleidsmaatregelen om alcoholgebruik te verminderen: Social cost-benefit analysis of regulatory policies to reduce alcohol use in The Netherlands. Bilthoven: RIVM, 3 oktober 2016. Rapport.

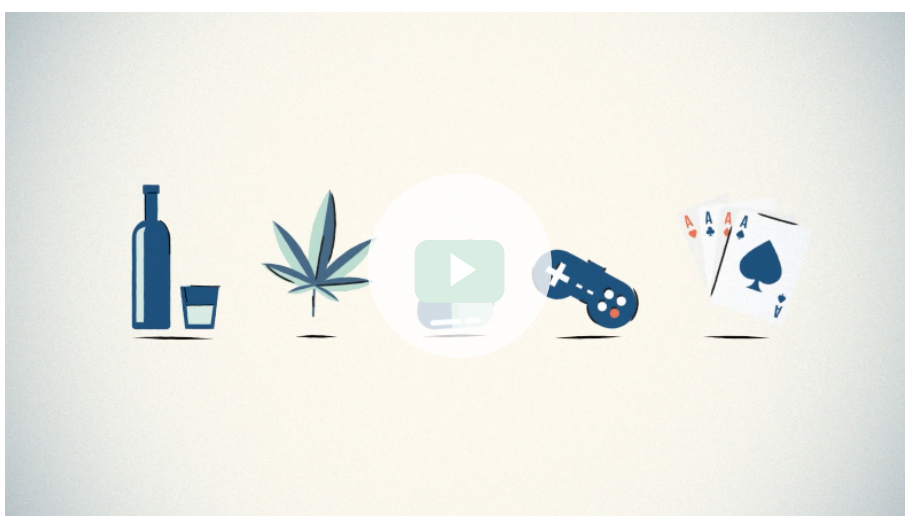
³ Deze punten zijn tot stand gekomen op basis van interviews en gesprekken met relevante stakeholders en Sannen, A., Maat, M., de Jonge, M., Nijkamp, L., Goossens F. (2018). Alcohol en drugsbeleid voor studenten. Inspiratie en informatie voor instellingen in het hoger onderwijs. Utrecht: Trimbos-Instituut.

Overtuigd om aan de slag te gaan rond middelenpreventie in jouw onderwijsinstelling?

Lees verder en ontdek hoe je dit best aanpakt en hoe je eraan begint.

Duurzame en (kosten)effectieve preventie van problemen ten gevolge middelengebruik, gamen of gokken **gaat verder dan losse, eenmalige acties**, zoals het ophangen van posters, het posten van berichten op sociale media, het organiseren van infosessies, ...

Bekijk hier uit welke onderdelen effectieve middelenpreventie bestaat.



De voordelen van een middelenbeleid nog eens op een rijtje:

- ▶ Zorgt voor een duurzame en gedragen benadering van middelengebruik door studenten.
- ▶ Helpt doordacht en consequent te reageren op middelengerelateerde problemen.
- ▶ Biedt houvast aan betrokken medewerkers.
- ▶ Zorgt voor uniformiteit tussen verschillende beleidsdomeinen, (preventie)acties, ...
- ▶ Toont betrokkenheid en engagement van de onderwijsinstelling voor studentenwelzijn.
- ▶ Helpt de maatschappelijke norm rond middelengebruik corrigeren.

De ontwikkeling van een middelenbeleid gebeurt op **maat** van jouw onderwijsinstelling, in een **tempo** dat voor jullie haalbaar is. **Elke stap** die je als instelling zet in het vormgeven en implementeren van de verschillende onderdelen van een middelenbeleid, draagt bij aan het **uitbouwen** van een duurzame en effectieve aanpak van problemen ten gevolge van middelengebruik, gamen of gokken. Het beleid werkt enerzijds preventief om deze problemen te voorkomen en geeft je anderzijds richtlijnen om problemen aan te pakken wanneer ze zich toch stellen.

Bekijk hier enkele ervaringen van Hogeschool VIVES met het uittekenen en implementeren van een middelenbeleid.



Zo begin je eraan...

Actie 1:

Zorg voor een mandaat van de directie

Hoe maak je je directie hiervoor warm?

- ▶ Beleg een **overleg** met je directie
- ▶ Vaak kan een **concrete casus** dit onderwerp op de agenda zetten

TIP

De nood aan een beleid ontstaat meestal vanuit de praktijk. Zo gaan directies of andere personeelsleden bijvoorbeeld op zoek naar handvaten bij (terugkerende) problemen t.g.v. middelengebruik: een problematische doop, storend gedrag van studenten,.... Of er zijn meningsverschillen tussen verschillende diensten over verantwoordelijkheid en de pedagogische rol van onderwijsinstellingen in verband met middelengebruik. Of er is een student om wie men zich zorgen maakt, maar het is onduidelijk of men die student kan aanspreken en wie die rol dan opneemt.



- ▶ Zit je met meerdere directieleden rond de tafel dan kan het een **interessante oefening** zijn om aan iedereen rond de tafel te vragen hoe ze in een concrete probleemsituatie zouden reageren. De antwoorden hierop bieden vaak een mooi **aanknopingspunt** om de meerwaarde van een middelenbeleid te illustreren.

Aanknopingspunten voor een middelenbeleid:

- Lopen de antwoorden van de directieleden uit elkaar, dan toont dit dat een middelenbeleid kan helpen om consistentere te reageren op een probleemsituatie.
- Vullen de directieleden elkaar aan, dan toont dit dat elk directielid, vanuit zijn of haar ervaring aan andere facetten van het probleem denkt. De slotsom is waarschijnlijk het “best mogelijke” antwoord op het probleem. Bij de ontwikkeling van een middelenbeleid gebeurt een dergelijke oefening pro-actief, waardoor je vervolgens bij problemen sneller tot goede, doorgesproken antwoorden komt.

- ▶ Toon het **filmpje** over de **onderdelen** van een middelenbeleid en de **getuigenis** van Hogeschool VIVES.



Hoewel er parallellen te trekken zijn tussen een middelenbeleid voor **studenten** en **personeel** en het zelfs aan te raden is om dat te doen, wordt de ontwikkeling van beiden toch best **gescheiden** gehouden. Zo verschilt het wetgevend kader, moeten er andere stakeholders betrokken worden en moeten er daardoor andere klemtonen gelegd worden bij de ontwikkeling en implementatie van het middelenbeleid. Meer info over een alcohol- en drugbeleid voor personeel vind je op qado.be

Actie 2: Stel een werkgroep samen

Wie moet betrokken worden?

- ▶ Denk breed. Zorg dat de **verschillende niveaus van de instelling** die belangen hebben in een middelenbeleid vertegenwoordigd zijn in de werkgroep: bv. directie, studentenvoorzieningen, docenten en andere relevante actoren.
- ▶ Betrek breed. Je kan werken met een **kernwerkgroep** van geëngageerden, die afhankelijk van de agenda **(tijdelijk) uitgebreid** wordt met andere stakeholders.
- ▶ Bepaal hoe **studenten betrokken** worden bij de werkgroep: maken ze deel uit van de kernwerkgroep? Wordt hen op regelmatige tijdstippen om feedback gevraagd?

“Wij zien onszelf als een instelling die onderlinge communicatie, met docenten, maar zeker ook met studenten en andere stakeholders, belangrijk vindt. Ook in de uitwerking van een beleid zouden deze actoren betrokken moeten worden, zodat de aanpak een brede gedragenheid kent.”
Stuvo-medewerker

- ▶ Stem eventueel af met **externe stakeholders**. Denk ook aan organisaties die nauw verbonden zijn met de onderwijsinstelling: externe hulpverlening, lokaal bestuur, maar evengoed facbars, studentenverenigingen en andere relevante actoren.

“ We zien onze samenwerking met andere organisaties binnen de regio als een belangrijke succesfactor. Hen betrekken bij het uitwerken van een beleid, lijkt ons een must. ”
 Beleidsmedewerker

Hoe maak je de werkgroep warm?

- ▶ Verwijs in je uitnodiging voor de werkgroep naar het **mandaat** van de directie.
- ▶ Gebruik op het eerste overleg de methodiek in bijhorende [PowerPoint-presentatie](#) om het **belang** van een middelenbeleid te **duiden**.
- ▶ Toon het **filmpje** over de **onderdelen** van een middelenbeleid en de **getuigenis** van Hogeschool VIVES.

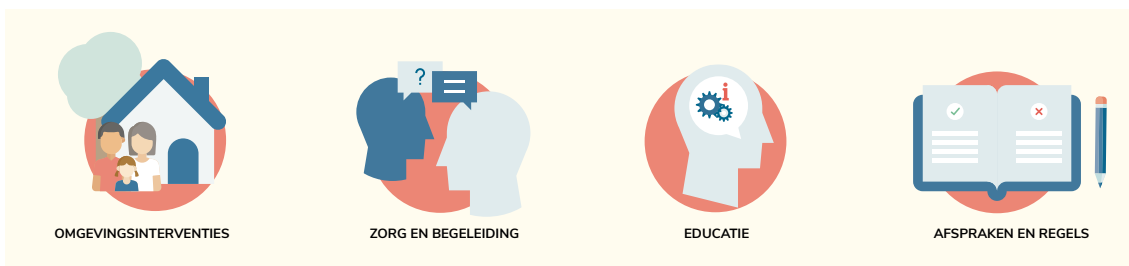
Neem een preventiewerker onder de arm

Je staat er niet alleen voor! Je kan je onderwijsinstelling laten coachen door een preventiewerker tabak, alcohol en andere drugs, verbonden aan het Centrum voor Geestelijke Gezondheidszorg in je regio. In sommige regio's zijn ook lokale preventiewerkers actief die een gelijkaardig aanbod hebben. De contactgegevens van alle preventiewerkers vind je terug op www.vad.be/doorverwijsgids.

Een preventiewerker werkt als een neutrale procesbegeleider, levert expertise over het thema en kan je helpen met het ontwikkelen en implementeren van een middelenbeleid. [De preventiewerker werkt daarvoor volgens een leidraad en sjabloon, die speciaal voor het hoger onderwijs werden ontwikkeld](#). Je kan de preventiewerker doorheen het proces ook inschakelen om inleidende of verdiepende vormingen te geven.

Wil je nog meer achtergrond bij de verschillende pijlers van een middelenbeleid?

Volg dan gratis onze online vorming rond 'een kwaliteitsvol alcohol en drugbeleid in de organisatie' op <https://vormingen.vad.be/courses/een-kwaliteitsvol-alcohol-en-drugbeleid-in-de-organisatie/>.





Verantwoordelijke uitgever: Hendrik Peuskens, Vanderlindenstraat 15, 1030 Brussel
© maart 2022

VAD, Vlaams expertisecentrum Alcohol en andere Drugs, Vanderlindenstraat 15, 1030 Brussel
T 02 423 03 33 | vad@vad.be | www.vad.be

Ondernemingsnummer: 0424.327.587.
RPR Brussel

